



РЕПУБЛИКА СРБИЈА
Агенција за просторно планирање и урбанизам Републике Србије

**ИЗВЕШТАЈ О СТРАТЕШКОЈ ПРОЦЕНИ УТИЦАЈА
ПРОСТОРНОГ ПЛАНА ПОДРУЧЈА ПОСЕБНЕ НАМЕНЕ
ИНФРАСТРУКТУРНОГ КОРИДОРА ДРЖАВНОГ ПУТА I РЕДА „ВОЖД
КАРАЂОРЂЕ“ НА ЖИВОТНУ СРЕДИНУ**



ИНСТИТУТ ЗА АРХИТЕКТУРУ И УРБАНИЗАМ СРБИЈЕ
INSTITUTE OF ARCHITECTURE AND URBAN&SPATIAL PLANNING OF SERBIA

Београд, 2024. године

**ИЗВЕШТАЈ О СТРАТЕШКОЈ ПРОЦЕНИ УТИЦАЈА
ПРОСТОРНОГ ПЛАНА ПОДРУЧЈА ПОСЕБНЕ НАМЕНЕ ИНФРАСТРУКТУРНОГ
КОРИДОРА ДРЖАВНОГ ПУТА I РЕДА
„ВОЖД КАРАЂОРЂЕ“ НА ЖИВОТНУ СРЕДИНУ**

Носилац израде:

Агенција за просторно планирање и урбанизам Републике Србије

Обрађивач:

ИНСТИТУТ ЗА АРХИТЕКТУРУ И УРБАНИЗАМ СРБИЈЕ



Директор

др Саша Милијић, научни саветник

**РАДНИ ТИМ ЗА ИЗРАДУ
ИЗВЕШТАЈА О СТРАТЕШКОЈ ПРОЦЕНИ УТИЦАЈА**

Руководилац израде:

др Бошко Јосимовић, дипл. просторни планер



Синтезни тим:

др Бошко Јосимовић, дипл. простор. планер
Љубиша Безбрадица, маст. инж. шумарства
Божидар Васиљевић, дипл. географ
др Саша Милијић, дипл. простор. планер
Мирјана Ненић, дипл. економиста

**Сарадници и
техничка подршка:**

Гордана Вукшић
Срђан Милосављевић

Београд, 2024. године

САДРЖАЈ

1. ПОЛАЗНЕ ОСНОВЕ.....	4
1.1. Кратак преглед садржаја и циљева Просторног плана и однос са другим плановима и програмима.....	5
1.1.1. Планска концепција.....	5
1.1.2. Циљеви Просторног плана.....	10
1.1.3. Однос са другим плановима и програмима.....	12
1.2. Преглед карактеристика стања животне средине.....	14
1.2.1. Природни комплекс.....	14
1.2.2. Основни чиниоци животне средине.....	20
1.2.3. Непокретна културна добра.....	24
1.3. Разматрана питања заштите животне средине у Плану и разлози за изостављање појединих питања и проблема из стратешке процене.....	26
1.4. Приказ варијантних решења која се односе на заштиту животне средине у плану.....	27
1.5. Резултати консултација са заинтересованим органима и организацијама.....	27
2. ОПШТИ И ПОСЕБНИ ЦИЉЕВИ И ИЗБОР ИНДИКАТОРА.....	29
2.1 Општи и посебни циљеви.....	29
2.2. Избор индикатора.....	29
3. ПРОЦЕНА МОГУЋИХ УТИЦАЈА ПЛАНА НА ЖИВОТНУ СРЕДИНУ СА ОПИСОМ МЕРА ЗАШТИТЕ.....	31
3.1. Евалуација карактеристика и значаја утицаја планских решења.....	31
3.2. Кумулативни и синергијски ефекти.....	47
3.3. Опис мера предвиђених за смањење негативних утицаја.....	47
3.3.1. Опште смернице.....	47
3.3.2. Посебне смернице за значајне заштиту чинилаца животне средине.....	48
4. СМЕРНИЦЕ ЗА НИЖЕ ХИЈЕРАРХИЈСКЕ НИВОЕ.....	43
5. ПРОГРАМ ПРАЋЕЊА СТАЊА ЖИВОТНЕ СРЕДИНЕ У ТОКУ СПРОВОЂЕЊА ПЛАНА (МОНИТОРИНГ).....	61
6. ПРИКАЗ КОРИШЋЕНЕ МЕТОДОЛОГИЈЕ У ИЗРАДИ СТРАТЕШКЕ ПРОЦЕНЕ.....	62
7. ПРИКАЗ НАЧИНА ОДЛУЧИВАЊА.....	64
8. ЗАКЉУЧЦИ ДО КОЈИХ СЕ ДОШЛО ТОКОМ ИЗРАДЕ СТРАТЕШКЕ ПРОЦЕНЕ УТИЦАЈА.....	65

1. ПОЛАЗНЕ ОСНОВЕ

Просторни план подручја посебне намене инфраструктурног коридора државног пута I реда „Вожд Карађорђе“ (у даљем тексту: Просторни план), урађен је према Одлуци о изради Просторног плана подручја посебне намене инфраструктурног коридора државног пута I реда „Вожд Карађорђе“ („Службени гласник РС”, број 15/21).

Обрађивач Просторног плана је Институт за архитектуру и урбанизам Србије из Београда, у сарадњи са обрађивачима Идејног пројекта државног пута I реда „Вожд Карађорђе“ ХИДРОПРОЈЕКАТ-САОБРАЋАЈ ДОО, Грађевински факултет Универзитета у Београду, Саобраћајни факултет Универзитета у Београду, ДБ Инжењеринг ДОО и Агенција за геодетске послове Geo Team Future. Инвеститор израде Просторног плана и Идејног пројекта је КОРИДОРИ СРБИЈЕ д.о.о.

Упоредо са израдом Просторног плана урађен је Извештај о стратешкој процени утицаја Просторног плана на животну средину (у даљем тексту: СПУ), у свему према и Одлуци о изради Стратешке процене утицаја Просторног плана на животну средину („Службени гласник РС”, број 10/21).

Носилац израде Просторног плана је Министарство надлежно за послове просторног планирања.

Правни основ за израду Извештаја о стратешкој процени су:

- Закон о стратешкој процени утицаја на животну средину ("Службени гласник РС", бр. 135/04 и 88/10);
- Закон о заштити животне средине ("Службени гласник РС", бр. 135/04, 36/09, 72/09 – 43/11, 14/2016, 76/2018, 95/2018 - др. Закон и 95/2018 – др закон);
- Закон о заштити природе („Службени гласник РС“, број 36/09, 88/10, 91/10, 14/2016, 95/2018 - др. Закон и 71/21);
- Закон о планирању и изградњи („Службени гласник РС“ бр. 72/09, 81/09, 64/10, 24/11, 121/12, 42/13-УС, 50/13-УС, 98/13-УС, 132/14, 145/14, 83/2018, 31/2019, 37/2019 – др. Закон, 9/2020, 52/21 и 62/2023);
- Закон о Просторном плану Републике Србије („Службени гласник РС“, бр. 88/10);
- Одлука о изради Стратешке процене утицаја Просторног плана подручја посебне намене инфраструктурног коридора државног пута I реда „Вожд Карађорђе“ на животну средину („Службени гласник РС”, број 10/21); и
- други релевантни законски и подзаконски акти који се односе на поједине чиниоце животне средине.

Планска решења, садржај и начин израде Просторног плана усклађени су са одредбама Закона о планирању и изградњи, стратешким смерницама и решењима Просторног плана Републике Србије и другим планским и развојним документим који третирају коридор планиране брзе саобраћајнице. СПУ се ради у циљу обезбеђивања заштите животне средине и унапређивања одрживог развоја интегрисањем основних начела заштите животне средине у поступак припреме и усвајања Просторног плана.

1.1. Кратак преглед садржаја и циљева Просторног плана и однос са другим плановима и програмима

Садржај и основна решења Просторног плана усклађени су са пропозицијама Закона о планирању и изградњи и Правилника о садржини, начину и поступку израде докумената просторног и урбанистичког планирања ("Службени гласник РС", број 32/19), као и са другим прописима.

Просторни план садржи текстуални и графички део. Текстуални део Просторног плана садржи: полазне основе; принципе, циљеве и концепцију изградње система; планска решења; правила уређења и правила грађења; имплементацију. Графички део Просторног плана садржи: Рефералну карту број 1 (листови 1а и 1б) - „Посебна намена простора”, Рефералну карту број 2 (листови 2а и 2б) - „Инфраструктурни системи и заштита животне средине, природних и културних добара”, Рефералну карту број 3 (листови 3а и 3б) - „Спровођење Просторног плана”, Тематску карту број 1 - „Детаљна регулација са елементима спровођења” (51 лист).

Граница Просторног плана одређена је на основу коридора Државног пута I реда „Вожд Карађорђе“ (у даљем тексту: Државни пут), у просечној ширини од 100 до 200 m, која обухвата појас пута, заштитни појас, појас контролисане изградње, постојеће и планирано водно земљиште потребно за регулацију водотокова и заштиту пута од поплава, постојеће железничко и друго грађевинско, шумско и пољопривредно земљиште, у укупној дужини од 163,19 km. Границом Просторног плана обухваћени су и коридори два бочна правца дужине од 20,71 km и више везних праваца ниже категорије од Државног пута. Просторни план је припремљен у складу са идејним техничким решењем и истовремено са израдом елемената Идејног пројекта и садржи детаљну регулациону разраду за целокупну деоницу Државног пута и бочне правце. Коначна граница је смањена у односу на прелиминарну дефинисану Одлуком о изради Просторног плана и обухвата коридор државног пута и бочних праваца.

Просторним планом обухваћени су постојећи и планирани коридори других магистралних инфраструктурних система са трасом и заштитним појасима (непосредним и ширим) који су у обухвату планског подручја (укрштају се са планираном трасом Државног пута).

1.1.1. Планска концепција

Саобраћајно повезивање подручја Просторног плана са осталим деловима Србије заснива се на планској концепцији дефинисаној Нацртом Просторног плана Републике Србије до 2035. године и стратешком приоритету јачања веза и повезивања коридора државног пута IA реда број 1 (аутопут E-75, Коридор X) и државног пута IA реда број 2 (аутопут E-763, Београд-Јужни Јадран, тзв. деоница „Милош Велики“).

Изградња, опремање и уређење инфраструктурног коридора индиректно ће допринети јачању саобраћајних, привредних и других функција градова Београд, Крагујевац, Ваљево и других градова и општина дуж и у окружењу коридора Државног пута, а тиме и остваривању циљева Просторног плана Републике Србије и укупне стратегије развоја Србије. Државни пут ће представљати део секундарног појаса развоја и омогућиће

боље позиционирање и просторну интеграцију више примарних и секундарних појасева развоја.

Израда Просторног плана и концепција изградње и развоја Државног пута као пута I реда и магистралних инфраструктурних система у коридору базирана је на следећим основним *принципима одрживог развоја*, и то:

- *принцип одрживог развоја инфраструктуре* чијом применом се подстиче равномеран просторни развој, кроз стварање услова за повезивање неразвијених и изолованих подручја са већим насељима и омогућавање њиховог приступа магистралним инфраструктурним системима. У циљу постизања уравнотеженог просторног развоја подразумева побољшање веза између малих градова и руралних области са транс-европским мрежама и саобраћајним центрима, као и активности на повећању регионалне доступности кроз остваривање недостајућих унутаррегионалних веза. Принцип подразумева и спровођење активности изградње телекомуникационих мрежа и елиминисања физичких и других ограничења, са циљем да се свим насељима обезбеди подједнак приступ информацијама; и
- *принцип смањивања штетног утицаја на животну средину* који подразумева сагледавање квалитета животне средине и дефинисање планских решења којима се она штити од негативних утицаја. При томе је потребно базирати концепт заштите на превенцији и заштити од негативних утицаја који могу настати изградњом пута и одвијањем саобраћаја, као и функционисањем других магистралних инфраструктурних система у коридору. Примена принципа мора предупредити или ублажити различите врсте штетних утицаја по животну средину, првенствено у погледу заштите од буке, вибрација, заштите и смањивања емисије штетних гасова и спречавања и смањивања могућих штетних утицаја на животну средину приликом акцидентата у коридору.

Поред тога, концепција решења система Државног пута и других магистралних инфраструктурних система је дефинисана уз поштовање следећих *посебних принципа изградње*, и то:

- афирмација и доследна подршка политици полицентризма и децентрализације, уз истовремену функционално-развојну интеграцију јединица локалне самоуправе у непосредном окружењу коридора;
- интеррегионално и трансдржавно функционално повезивање регионалних и локалних јединица;
- унапређење саобраћајне доступности као доминантан фактор искоришћења територијалних потенцијала и уравнотеженог развоја;
- јачање конкурентности, што подразумева јачање и функционално профилисање слабо развијених подручја;
- активна имплементација политике учешће јавности у поступку израде и доношења Просторног плана, а нарочито у погледу утицаја на избор појединих планских решења, као и већа транспарентност код одлучивања;

- обезбедити могућност решавања одређеног проблема на више нивоа одлучивања, односно на оном нивоу одлучивања који ће обезбедити највећу ефикасност;
- стриктно поштовање заштите јавног интереса, јавних добара и јавног простора;
- развој јавно-приватног партнерства, посебно у погледу изградње и коришћења пратећих садржаја за потребе корисника пута на коридору;
- сагледавање економске исплативости кроз израду студије оправданости;
- обезбеђење безбедности свих корисника својпута, којом се са високим степеном поузданости гарантује сигурност учесника у саобраћају и материјалних добара од евентуалних хаварија; и
- прилагођавање европским стандардима при пројектовању и извођењу путева и опреме пута, увођење нових технологија у управљању саобраћајем, формирање квалитетних база података, и др.

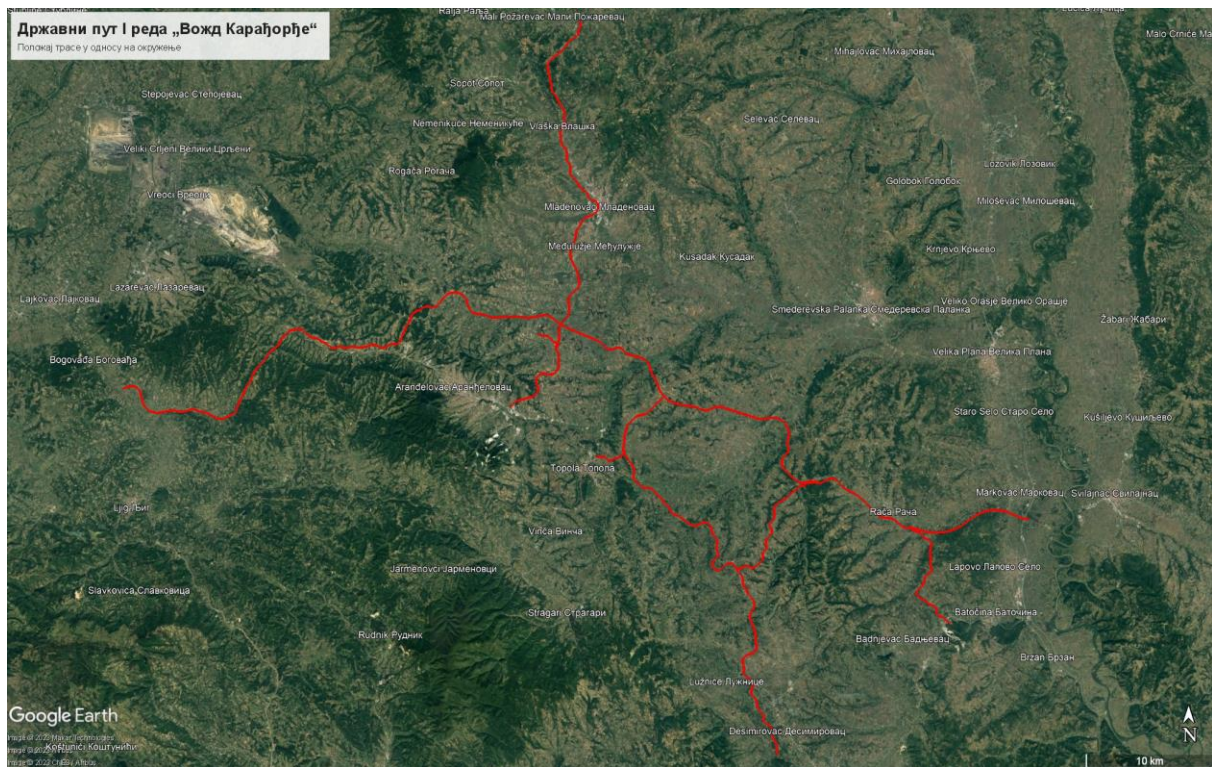
Планска решења и правила уређења и правила грађења пута заснивају се на примени европских и домаћих стандарда и добре праксе, у свим фазама планирања, изградње, експлоатације и одржавања пута. Резервисање потребне површине за коридор Државног пута утврђено је применом следећих критеријума: задовољење просторних услова за смештање и изградњу планираног пута; утврђивање заштитног безбедносног растојања осталих намена и активности у простору ради њихове заштите од негативних утицаја од објеката пута на животну средину, у првом реду од буке и аерозагађења; и обезбеђење заштите основних функција у експлоатацији објеката пута од негативних утицаја из окружења, у првом реду од непланске изградње, неконтролисаног одлагања отпада и других активности.

Посебан акценат је на безбедности, и то на начин да се са високим степеном поузданости гарантује сигурност учесника у саобраћају и материјалних добара од евентуалних хаварија. Планиране активности на реализацији Државног пута представљају функционално и технички усаглашен део ширег стратегијског опредељења постизања већег степена функционалне интегрисаности планског подручја и његово саобраћајно повезивање са регионалним и међународним окружењем.

Планирани Државни пут I реда „Вожд Карађорђе“ представља више саобраћајних праваца који чине јединствен систем, који има за циљ да повеже подручје Шумадије и Централне Србије са окружењем и околним саобраћајним коридорима државног пута IA реда број 1 (аутопут E-75, Коридор X), државног пута IA реда број 2 (аутопут E-763, Београд-Јужни Јадран, тзв. деоница „Милош Велики“) и посредно државног пута IA реда A5 (E-761, тзв. „Моравски коридор“).

Израдом и усвајањем Просторног плана обезбеђени су неопходни плански и просторни услови за повезивање Источне, Централне и Западне Србије, чиме се на даље повезује планско подручје и са међународним окружењем. Поред бољег повезивања са непосредним и ширим међународним окружењем, најзначајнији интрарегионални ефекти реализације коридора огледају се у побољшању регионалне позиције у домену приступачности и у саобраћајном растерећењу мреже постојећих путева и урбаних подручја.

Планирана траса Државног пута I реда „Вожд Карађорђе“ укупне дужине 197.71 km (Слика 1.1) представља више саобраћајних праваца који чине јединствен систем, који има за циљ да повеже подручје Шумадије и Централне Србије са окружењем и околним саобраћајним коридорима државног пута IA реда број 1 (аутопут Е-75, Коридор X), државног пута IA реда број 2 (аутопут Е-763, Београд-Јужни Јадран, тзв. деоница „Милош Велики“) и посредно државног пута IA реда А5 (Е-761, тзв. „Моравски коридор“).



Слика 1.1. Положај трасе Државног пута I реда „Вожд Карађорђе“ у односу на окружење

Израдом и усвајањем Просторног плана обезбеђени су неопходни плански и просторни услови за повезивање Источне, Централне и Западне Србије, чиме се на даље повезује планско подручје и са међународним окружењем. Поред бољег повезивања са непосредним и ширим међународним окружењем, најзначајнији интрарегионални ефекти реализације коридора огледају се у побољшању регионалне позиције у домену приступачности и у саобраћајном растерећењу мреже постојећих путева и урбаних подручја.

Планирана траса Државног пута се може поделити у четири сектора, од којих сваки има по две деонице. Поред тога, планирају се и два додатна бочна правца нижег ранга, са циљем попречног повезивања Сектора 1 и 4 Државног пута (Бочни правац 1), као и повезивања Сектора 1 Државног пута са постојећим државним путем IB реда број 24 (правац Баточина-Крагујевац).

На подручју Просторног плана, за читаву трасу Државног пута, планира се и пројектује траса пута за рачунску брзину од 100 km/h. За бочне правце планира се и пројектује траса пута за рачунску брзину од 80 km/h, док се за мање везне правце планира и пројектује траса за рачунску брзину од 60 km/h.

Због потребе униформисања елемената попречног профила на целој траси, уз уважавање прописаних параметара из важећег Правилника о условима које са аспекта безбедности саобраћаја морају да испуњавају путни објекти и други елементи јавног пута („Службени гласник РС”, број 50/11), приликом израде планских решења примењиваће се следећи основни технички елементи: ширина возне траке 4x3,50 m; ширина ивичне траке 4x0,50 m; ширина разделне траке минимум 1x4,00 m; ширина банке минимум 2x2 m; ширина уливно/изливне траке 3,50 m; ширина додатне траке на нагибима 3,50 m. На деловима трасе где се планира изградња сервисних саобраћајница биће планиран коловоз сервисне саобраћајнице од 4 m. Наведени технички елементи планираног Државног пута су прелиминарног карактера, биће предмет анализе и могу бити промењени током израде Идејног пројекта Државног пута.

Бочни правци (двотрачни путеви) се планирају за рачунску брзину од 80km/h и морају да се изграде тако да испуњавају следеће основне техничке услове:

- да имају две саобраћајне траке, с тим што свака саобраћајна трака мора да буде широка најмање 3,25 m;
- да остали елементи пута (полупречник кривине, уздужни нагиб, ивичне траке и сл.) омогућавају брзину до 80km/h.

Доминантна функција планираног Државног пута на подручју насеља јесте вођење транзитних токова и преко денивелисаних раскрсница (петљи) повезивање путне мреже насеља са путем. Положај денивелисаних раскрсница (петљи) је усклађен са функционалним рангом пута са једне, и потребама развоја насеља и привреде, са друге стране. При томе је коришћен принцип планирања што је могуће мањег број чворишта, док се саобраћајне потребе стамбених, привредних и пољопривредних објеката и зона разрешавају по потреби развијањем паралелних сервисних саобраћајница.

Планска решења трасе Брзе саобраћајнице су базирана и на следећем:

- постојеће урбане садржаје са постојећом оријентацијом приступа на предметни пут организовати повезивањем на сервисне саобраћајнице, а сервисне саобраћајнице водити до чворишта ради повезивања на планирани Државни пут;
- на деловима трасе са изразито пољопривредном наменом површина и у зависности од оријентације парцела и просторног размештаја постојећих атарских путева, обезбедити у оквиру граница јавне површине (путног појаса) додатне просторе за сервисне саобраћајнице или атарске путеве који ће се повезивати на постојећу мрежу. Поред тога пажљивом разрадом осовине и нивелете омогућити денивелације у односу на постојеће категорисане или некатегорисане саобраћајнице, где год је то могуће; и
- приликом повезивања денивелисаних раскрсница на постојећу мрежу преко површинских чворишта, предност давати решењима кружних раскрсница.

Реализацијом планираног Државног пута оствариће се виши квалитет саобраћајне повезаности функционалног урбаног подручја Београда са центрима државног значаја Крагујевац и Ваљево, и са мањим урбаним центрима Смедеревска Паланка, Велика Плана, Лапово, Рача, Топола, Аранђеловац, Љиг и Лајковац. Оствариће се виши квалитет приступачности функционалних урбаних подручја Београда и Крагујевца, као

и урбаних центара на географском подручју Шумадије. Државни пут ће представљати део секундарних појасева развоја којима се повезују два примарна појаса развоја, а шире источни и западни део Србије, пружајући могућност просторне интеграције ових појасева развоја и региона Шумадије и Западне Србије са регионом Јужне и Источне Србије. Подстаћи ће јачање просторно-функционалних веза свих урбаних центара на подручју Просторног плана и у обухваћеним областима са Београдско-Новосадском агломерацијом на северу и урбаним центрима државног значаја Крагујевцем и Ваљевом, као и будуће јачање просторно-функционалних веза свих урбаних центара на попречном правцу исток-запад од Лознице до Бора.

Виши квалитет саобраћајне повезаности и приступачности урбаних центара и њихових функционалних подручја омогућиће интензивнији привредни и интеррегионални развој у правцу веће интегрисаности области у оквиру региона Шумадије и Западне Србије и овог региона са укупним простором Србије и међународним окружењем.

Подједнаког значаја је очекивани допринос Државног пута развоју и интеграцији туристичке понуде у склопу туристичког кластера Средишња и Западна Србија. То ће се остварити интензивним развојем туринаг туристичког правца у Великоморавском појасу развоја и дуж постојећих и планираних државних путева првог реда и њиховим ефикаснијим интегрисањем са туринаг правцима ка међународним и националним градским туристичким центрима Београду и Нишу.

У непосредном окружењу, Државни пут ће допринети вишем квалитету доступности и конкурентности примарне туристичке дестинације Шумадиске планине са доминантном летњом понудом, Крагујевца и Ваљева као урбаних центара националног туристичког значаја, бањских туристичких места националног значаја Буковичка Бања и Селтерс Бања и осталих бањских места регионалног значаја. Полазећи од решења Нацрта Просторног плана Републике Србије до 2035. године, Државни пут ће допринети и вишем квалитету доступности и конкурентности и бржем развоју секундарног туристичког простора – околина Београда и културног подручја Шумадија. Допринела би вишем квалитету доступности, конкурентности, активирању и повезивању туристичке понуде бројних туристичких ресурса у непосредном окружењу коридора – предложених/планираних за заштиту паркова природе и еколошки значајних подручја Ваљевске планине, Шумадијске планине и Кучај – Бељаница, станишта врста и других природних вредности, као и богатог непокретног културног наслеђа у Колубарској и Шумадијској области/управном округу.

За постизање очекиваних позитивних ефеката утицаја Државног пута на регионални, привредни и социјални развој и интегрисаност простора неопходно је побољшати квалитет капиларне путне мреже (остали државни путеви и општински путеви).

1.1.2. Циљеви Просторног плана

Општи циљ израде Просторног плана јесте дефинисање планског основа и обезбеђење просторних услова за изградњу, опремање и функционисање Државног пута, као и за развој и функционисање других магистралних инфраструктурних система у коридору.

Основни циљеви дугорочног развоја, коришћења и уређења подручја Просторног плана су:

- утврђивање смерница за размештај и подршке развоју становништва, насеља и активности на подручју Просторног плана, уз уважавање економских, техничко-технолошких, еколошких, социјалних и просторно-функционалних критеријума; и
- обезбеђење услова за боље функционисање магистралних саобраћајних објеката који се налазе у инфраструктурном коридору, укључујући и њихово евентуално размештање.

Посебни циљеви су:

- утврђивање планских решења којима се резервише простор за инфраструктурни коридор Државног пута, утврђује посебан режим заштите коридора и контактних подручја, обезбеђују услови за очување и унапређење квалитета саобраћајне повезаности и доступности насеља, привредних и туристичких комплекса у ширем заштитном појасу пута и зони његовог утицаја;
- дефинисање односа са осталим наменама и инфраструктурним системима у ширем заштитном појасу и зони утицаја, ради боље интеграције и веће улоге Државног пута и утицаја на привредни и социјални развој окружења;
- утврђивање трасе Државног пута и саобраћајних веза са мрежом државних и општинских путева у окружењу коридора опредељивањем оптималних локација денivelисаних укрштаја;
- утврђивање локација функционалних пратећих садржаја пута;
- утврђивање локација пратећих садржаја у функцији пута – паркиралишта и одморишта;
- усклађивање положаја Државног пута и осталих инфраструктурних система у коридору (железничке пруге, водопривреде, електроенергетске и телекомуникационе инфраструктуре) и њихових заштитних појасева;
- смањење негативних утицаја пута на животну средину у ширем заштитном појасу и зони његовог утицаја (посебно на делове насеља у непосредном контакту);
- обезбеђење заштите од буке на деловима коридора који пролазе поред насеља (грађевинског подручја) и поред зона под заштитом;
- очување и унапређење природних, културних и других вредности у коридору;
- пејзажно уређење трасе и објеката пута, очување карактера предела у коридору и на подручју Просторног плана;
- очување и заштита регионалних и локалних изворишта водоснабдевања и квалитета воде у водотоцима у коридору и зони његовог утицаја;
- омогућавање остварења одрживог развоја пољопривредне производње у зони утицаја коридора и максимално очување постојећег квалитета пољопривредног земљишта;
- усаглашавање и решавање потенцијалних конфликта везаних за пролазак коридора кроз шуме и шумско земљиште; и

- развој туризма прилагођеног потребама туристичких тржишта и локалног становништва, али и захтевима које транзит на коридору поставља у погледу удобности и безбедности путовања.

Основни задаци у изради Просторног плана су:

- резервисање простора за објекте Државног пута и утврђивање услова и мера за заштиту и рационално коришћење простора у заштитним појасима;
- ублажавање развојних, физичких (просторних) и еколошких конфликта између пута (коридора), осталих површина посебне намене и непосредног окружења;
- обезбеђење услова за квалитетно саобраћајно повезивање насеља, постојећих и планираних привредних комплекса и зона са Државним путем и за развој других саобраћајних праваца који омогућавају повећање квалитета доступности и повезаности насеља и активности у његовим заштитним појасима и зони утицаја;
- утврђивање смерница и основа за измену и допуну важећих и израду нових планских документа, као и даљу разраду на нивоу техничке документације;
- боље позиционирање центара јединица локалне самоуправе са могућношћу просторне интеграције примарних и секундарних појасева развоја; и
- детаљна регулациона разрада планских решења и утврђивање смерница Просторног плана за директну имплементацију, на основу којих се могу издати локацијски услови. Ови елементи за директну имплементацију су неопходни за дефинисање просторне, технолошке или функционалне везе коридора Државног пута са непосредним окружењем, као и положај и правила уређења, грађења и коришћења објеката и површина у коридору. У ове објекте спадају: деонице пута, функционални пратећи садржаји и пратећи садржаји за потребе корисника пута за које је урађена пројектно-техничка документација на нивоу идејног решења.

1.1.3. Однос са другим плановима и стратегијама

Закон о Просторном плану Републике Србије од 2010. до 2020. године
(„Службени гласник РС“, бр. 88/10)

Законом о Просторном плану Републике Србије за период од 2010. до 2020. године утврђене су дугорочне основе организације, уређења, коришћења и заштите простора Републике Србије у циљу усаглашавања економског и социјалног развоја са природним, еколошким и културним потенцијалима и ограничењима на њеној територији. Дефинисана је концепција развоја путног саобраћаја и путне инфраструктуре која представља синтезу раније започетих студија и пројеката. Према таквој концепцији, Република Србија представља велики транспортни и саобраћајни центар у коме егзистира неколико већих урбаних центара који су носиоци примарних функција. У правцу остваривања просторног развоја овим планом је утврђено спровођење активности на коридору државног пута I реда Мали Пожаревац-Младеновац-Топола (М-23) и даље пут Топола-Рудник (Р-126) веза са државним путем IA реда број 2 (аутопут Е-763 Јужни Јадран), као и на коридору државног пута I реда Лазаревац-Аранђеловац-Топола и Марковац-Свилајнац-Деспотовац-Бор (М-4, Р-103).

Нацртом Просторног плана Републике Србије до 2035. године (који је у процедури доношења), планиране су активности на побољшању повезаности друмског саобраћајног система и корисника, док се као посебан приоритет издвајају активности на попречној путној вези државних путева IА реда број 1 и 2 (алтернативни аутопутски коридор), трасом Лајковац – Лазаревац (IБ бр. 27 и 22) – Аранђеловац (са везом ка Орашцу и Младеновцу, IIА број 151 и IБ број 25) – Топола (IБ бр. 27 и 25) – Рача – Свилајнац (IБ број 27) – Деспотовац (IIА број 160) – Бор.

Регионални просторни план за подручје Шумадијског, Поморавског, Рашког и Расинског управног округа („Службени гласник РС”, број 39/14)

Регионалним просторним планом за подручје Шумадијског, Поморавског, Рашког и Расинског управног округа као основно стратедијско опредељење издваја се постизање већег степена функционалне интегрисаности подручја Просторног плана: интрарегионално (кроз квалитативне промене у саобраћајној, економској и социјалној структури) и интерегионално/трансгранично (кроз реализацију приоритетних планских решења од значаја са више градова/општина, нарочито преко Коридора X и других саобраћајних коридора). Међу приоритетним планским решењима у домену саобраћајне инфраструктуре предвиђена је израда планске и пројектне документације за деоницу државног пута I реда Лазаревац – Аранђеловац – Топола – Рача – Марковац – Свилајнац – Деспотовац – Бор.

Регионални просторни план за подручје Колубарског и Мачванског управног округа („Службени гласник РС“, број 11/15)

Регионалним просторним планом за подручје Колубарског и Мачванског управног округа међу потенцијалима развоја саобраћајне инфраструктуре наведени су повољан саобраћајно-географски положај подручја, који је потребно валоризовати побољшањем веза са централном Србијом и западноморавским појасом индустријског развоја, као и натпросечна развијеност мреже државних путева, којима се остварује веза са суседним државама, регионима и градовима/општинама и европским саобраћајним коридорима, а од посебног значаја су коридори државног пута IБ реда бр. 27, 26 и 22 и коридор аутопута Е-763 Београд – Јужни Јадран). Основни циљ развоја саобраћаја и саобраћајне инфраструктуре јесте побољшање регионалне и локалне доступности подручја.

Регионални просторни план за подручје Подунавског и Браничевског управног округа („Службени гласник РС”, број 8/15)

Регионалним просторним планом за подручје Подунавског и Браничевског управног округа („Службени гласник РС”, број 8/15) као потенцијали развоја саобраћаја на подручју Просторног плана издвојени су: добар саобраћајно - географски положај округа; повезаност са најзначајнијим инфраструктурним коридором у Републици Србији (Паневропски развојни коридор X) и Коридором VII (међународни пловни пут – Дунав); и добра повезаност са мрежом европских путева преко постојећег аутопута Е75.

Остали планови подручја посебне намене

Прелиминарна граница Просторног плана се преклапа или тангира и следеће просторне планове подручја посебне намене, без значајнијег утицаја на саму посебну намену, и то: Просторни план подручја посебне намене инфраструктурног коридора Београд-Јужни

Јадран, деоница Београд-Пожега („Службени гласник РС“, бр. 37/06, 31/10, 126/21), Просторни план подручја посебне намене инфраструктурног коридора аутопута Е-75, деоница Београд-Ниш („Службени гласник РС“, бр. 69/03, 121/14), Просторни план подручја посебне намене инфраструктурног коридора брзе саобраћајнице ИБ реда од Крагујевца до везе са државним путем IА реда А5 („Службени гласник РС“, број 46/23), Просторни план подручја посебне намене предела изузетних одлика Авала – Космај („Службени гласник РС“, број 146/14) и Просторни план подручја експлоатације Колубарског лигнитског басена („Службени гласник РС“, број 107/17).

1.2. Преглед карактеристика стања животне средине

Део информационе основе за преглед карактеристика стања животне средине је преузета из Генералног пројекта и предходне студије оправданости; Елаборат – Анализа утицаја на животну средину, а део из информационог система Републике Србије, планских документа и друге доступне документације.

1.2.1 Природни комплекс

Топографске карактеристике терена

Терен се претежно одликује речним долинама широких алувијалних равни и ниским, заравњеним, благо дисецираним површима. Висински распони су мали а нагиби претежно 0-5°, мање 6-12° и сасвим мало преко тога. Најниже тачке на коридору су на његовом источном почетку, код Марковца (око 102 m н.в.), у долини Љига на западном завршетку (око 120 m н.в.) и на почетку Сектора 3 код Малог Пожаревца (око 140 m н.в.). Највише тачке су на развоју Пештана и Турије, на превоју између Оглавка и Жутог оглавка (око 350 m н.в.) и у пределу Парлошке косе у Чумићу (300 m н.в.).

Терен у разматраном коридору Државног пута, се простире се највећим делом на територији општина Лазаревац, Аранђеловац, Топола, Рача, Марковац, Лапово,. Највећи део је брдски и равница дуж Колубаре и Велике Мораве и њених тераса. Рељеф на територији која је обухваћена коридором будуће саобраћајнице одликује се изразитом генетском и морфолошком разноврсношћу која је настала деловањем ендегених и егзогених сила, а посебно током неотектонског периода, од миоцена до рецентног доба. Рецентни геоморфолошки процеси који изграђују и мењају рељеф су падински, флувијални. Према хоризонталној дистрибуцији и генетским типовима, падински и флувијални рељеф су највише заступљени. Области развоја ових типова рељефа представљају хомогене и просторно релативно повезане ареале. У оквиру падинског рељефа, доминантно највеће површине су под утицајем пролувијално-делувијалног процеса, док је колувијални распоређен тачкасто, на великом броју релативно малих површина.

Инжењерско геолошки и геотехнички услови

У геоморфолошком погледу, коридор Државног пута својим укрштеним путним правцима преко највећег дела Шумадије повезује Моравску удолину (долину Велике Мораве између Марковца и Лапова) на истоку и раван Колубаре у долини Љига (на међи Чибутковице и Доњег Лајковца), на западу. На северу, пружа се од долине Раље код Малог Пожаревца према југу до долине Кубршнице код Аранђеловца, као и од Загорице

(недалеко од Орашца) даље према југу, пресецајући долину Јасенице код Жабара, до долине Угљешнице, леве притоке Лепенице код Крагујевца.

У геолошкој грађи изразито доминирају неогени (претежно миоценски), углавном слабо консолидовани или растресити седименти (класити – пескови, пешчари, лапорци, глине, мање кречњаци) а затим алувијални и терасни речни нанос (шљункови, пескови и глине), као и делувијалне, претежно глиновите и конгломератичне творевине на странама благих падина речних долина. Само су на делу коридора западно од Раниловића и Венчана заступљене стене веће геолошке старости као што је кредни флиш (пешчари, алевролити, глинци и лапорци) на десној долиној страни Пештана узводно од Даросаве, затим терцијарни вулканити и јурски гранитоидни магматити, палеозојски шкриљци, гнајсеви и филити на делу између Крушевице, Трбушнице и Брајковца.

Терен у оквиру истражног простора будућег Државног пута у геолошком и геотектонском смислу представља једно од најразноврснијих подручја Србије. Читав истражни простор припада великој геотектонској јединици Вардарске. Карактеристична су знатна регионална издизања, навлачења, раседања, секундарна ерозија интензивном карстификацијом. Унутар ове јединице може се издвојити неколико регионалних геолошких ентитета, које карактерише палеозојска континентална основа доњојурски кречњаци са рожнацима доњокредни сенонски флишеви и палеогене моласе. Од Београда ка југу пружа се ССЗ-ЈИ, преко Космаја, Венчаца и источно од Рудника и даље ка југу. Контакти са околним зонама су искључиво тектонски. Седименти су искраљустани и убрани, често у изоклине наборе са наглашеном запад-југозападном вергенцом и тектонским транспортом ка запад-југозападу.

У зависности од припадности једном од ових ентитета и еволуција терена, самим тим и локална геолошка грађа је различита, али се ипак могу издвојити следеће врсте стена:

- најстарије метаморфне стене представљају амфиболити и фација зелених шкриљаца. На неким деловима Гетикума ове формације су интензивним хоризонталним покретима навучени преко млађих седимената;
- палеозојске јединице састоје се од вулканогено седиментних формација и шкриљаца (доњи Палеозоик) и карбонатних конгломерата, пешчара, туфова и кречњака. Поред тога, карактеристична је и појава црвених пермских пешчара;
- мезозојске стене су веома заступљене стене на истражном подручју и укључују појаву Јурских кречњака, лапораца и рожнаца, кредних глинаца, лапораца пешчара и кречњака и горње кредне флишне серије. Током Миоцена на овом подручју је егзистирало неколико слатководних басена формираних дуж лонгитудиналних депресија. У оваквој депозиционој средини променљивих услова наталожене су фације конгломерата, пескова, глина, лапораца и кречњака; и
- кварталне фације представљене су алувијалним и колувијалним седиментима.

На основу прикупљених података о геолошкој грађи терена, извршена је рејонизација терена према повољности инжењерскогеолошких и геотехничких услова и ограничења. При рејонизацији су синтезно вредновани: морфологија, основна геолошка грађа, инжењерскогеолошка и хидрогеолошка својства терена и издвојених стенских маса, геодинамички процеси и појаве, сеизмичност терена, ограничења у условима извођења грађевинских радова, природна заштићеност водоносних средина, значај акумулације

подземних вода за јавно водоснабдевање (региони и градови, сеоска насеља и индивидуална газдинства) и формирана изворишта - укључујући и зоне санитарне заштите. На основу анализираних параметара дата је генерална оцена повољности терена, која ће помоћи избору оптималног коридора пружања Државног пута.

Неповољни терени, у ову категорију су сврстани природно нестабилни терени захваћени процесима клижења. Изградња саобраћајнице у зони ових појава је могућа али она изискује да се у наредним фазама пројектовања након детаљних геотехничких истраживања предвиде одговарајуће санационе мере.

Условно повољни, у ову категорију су сврстани терени изграђени од миоплиоцених глина са прослојцима песка и неретко угља и угљевитих глина. Имајући у виду глиновиту грађу ових терена, сезонски висок ниво подземне воде и присуство локалне ерозије, реално је очекивати појаву нових клизишта и проширење већ постојећих. До активирања нових клизишта може доћи и у условима неадекватних и дубљих засецања терена која би се евентуално вршила у склопу изградње будућег државног пута. Провођење трасе пута преко ових делова терена, сврстаних у категорију условно повољних, захтева прилагођавање конкретним условима на терену, где се морају прописати тачни услови извођења радова (редослед, динамика, нагиби, услови заштите косина, обрада подтла, максимална оптерећења, мелиоративне мере и др.).

Повољни, у ову категорију су сврстани сви остали делови терена, тј. алувијалне и терасне заравни, као и побрђа изграђена од чврстих стенских маса: дацито андезита, њихових пирокластита и кредних флишно-карбонатних седимената.

Већи део простора будућег коридора припада повољним теренима, преко 95%.

Климатске карактеристике

Планирана траса Државног пута представља више саобраћајних праваца који чине јединствен систем крстастог облика са правцима пружања север-југ и исток-запад. Централну тачку и место укрштања више праваца представља петља „Орашац“ у близини Орашца и Аранђеловца. Од петље „Орашац“ траса се пружа ка северу до петље „Мали Пожаревац“ и ка истоку до планиране петље „Марковац“ на државном путу IА реда број 1 (аутопут Е-75, Коридор X), ка западу до планиране петље „Доњи Лајковац“ на државном путу IА реда број 2 (аутопут Е-763, Београд-Јужни Јадран, тзв. „Милош Велики“) и ка југу до Аранђеловца. Поред тога, од планиране петље „Загорица“ која се налази око 10 km источно, траса се пружа ка југу све до планиране северне обилазнице града Крагујевац. Према географском положају разматрано подручје већином припада зони континенталне климе. Као меродавне метеоролошке станице на разматраном подручју усвојене су следеће станице, које припадају државној мрежи аутоматских станица које су под ингеренцијом Републичког хидрометеоролошког завода (РХМЗ):

- Ваљево;
- Смедеревска Паланка; и
- Крагујевац.

Температура - средње температуре ваздуха (1946-2019) на подручју метеоролошке станице Ваљево износи 11,4°C, Смедеревске Паланке 11,5°C, и Крагујеваца 11,5°C.. Минималне температуре ваздуха (1946-2019) на подручју метеоролошке станице Ваљево износи -29,6°C, Смедеревске Паланке -32,6°C и Крагујеваца -27,6°C. Максималне

температуре ваздуха (1946-2019) на подручју метеоролошке станице Ваљево износи 23,3°C, Смедеревске Паланке 44,9°C и Крагујеваца 43,9°C.

Ветар – доминантан правац дувања ветра на подручју метеоролошке станице Ваљево је запад, Смедеревске Паланке је југоисток и Крагујеваца је северозапад.

Падавине – годишње суме падавина (1946-2019) на подручју метеоролошке станице Ваљево износи 785,1 mm, Смедеревске Паланке 643,3 mm и Крагујеваца 634,5 mm.

Геосеизмичност

Интензитет сеизмичког хазарда на подручју Просторног плана, за повратни период од 475 година, у VIII категорији (према ЕМС скали, EMS-European macroseismic scale). Ове вредности указују да је највећи део подручја угрожен земљотресима који могу изазвати значајна оштећења објеката. У периоду од 1910. до 2010. године, у непосредном окружењу Просторног плана, забележене су вредности земљотреса 3,7 - 5,5 MW (MW- хомогенизоване магнитуде).

Хидролошке карактеристике

Хидролошка анализа неизучених сливова за задатак има одређивање хидрограма меродавних за одређивање горње ивице коловоза као и за димензионисање свих хидротехничких објеката који се пројектују на траси, пре свега на местима укрштања са водотоцима (мостови и пропусти).

Хидрографске карактеристике

Разматрани обухват Државног пута се, у најширем смислу, простире преко два значајна сливна подручја (Слика 1):

- Слив реке Колубаре; и
- Слив реке Велике Мораве;

Део разматраног коридорасе простире преко слива реке Велике Мораве. Овде су наведени најзначајнији водотоци I реда са којима су могућа укрштања на разматраном коридору. Преглед значајних водотока у сливу Велика Морава на простору разматраног коридора са којима је потенцијално могуће укрштање трасе саобраћајнице су, Рача, Јасеница, Кубршница, Луг, Раља и Лепеница. Део разматраног коридора који се простире преко слива реке Колбаре, односно водотоци који протиче кроз разматрани обухват пројекта јесу реке Љиг, В. Букуља, Пештан и Турија.

Неки од водотока II реда који се налазе у близини коридору у сливу реке Колубаре су: Грабовица, Оњег, Криваја, Каменица, Песковито, Плочник, Црнишава, Кокорин, Трбушничка р., Бистричка р., Сређевац, Стајковац, Даросава, Крушевичка р., Црна р., Вранјевац, Иванчевац. Неки од водотока II реда који се налазе у близини коридору у сливу реке Велике Мораве су: Алинац, Јабланица, Блатар, Милатовица, Мисача, Клочаница, Кулен, М. Јаребица, Мирашевачки п., Сипички п.

Највећи утицај на планска решења имају: реке Љиг, Кубршница, Рача, Јасеница, Рача; и потоци Мисача, М. Јаребице, Кулен, Клока, Дрењак, Грабовица, Врбљак, Оњег и Мирашевачки поток.

Природа и природна добра

На коридору Државног пута, односно у границама подручја Просторног плана, нису регистрована природна добра која сходно одредбама Закона о заштити природе („Службени гласник РС”, бр. 36/09, 88/10, 91/10-исправка, 14/16, 95/18 – др. закон и 71/21) имају статус заштићеног подручја, подручја у поступку заштите или планираног за истраживање и заштиту, као ни еколошки значајна подручја установљена Уредбом о еколошкој мрежи („Службени гласник РС”, број 102/10).

Изузетак је Меморијални природни споменик „Градиште“, општина Рача, КО Вишевац, чијом северном ивицом, дуж дела КП 2035/1, која је под заштитом, пролази граница коридора обухватајући ту парцелу на површини око 0,57 ha. Међутим, такво решење не индикује (претпоставља) значајан неповољан утицај на природу, односно не наноси штету заштићеним природним и културним вредностима, будући да је наведена површина планирана као водно земљиште јавне намене у функцији регулације реке Раче и заштите од поплава и лоцирана је на самој ивици заштићеног подручја и у његовом заштитном појасу.

Према акту о условима заштите природе који је издао Завод за заштиту природе Србије, у ширем окружењу Просторног плана налазе се следећа заштићена природна добра:

- Предео изузетних одлика „Космај“, градске општине Сопот и Младеновац, проглашен 2005. године, укупне површине 3514 ha;
- Меморијални природни споменик „Парк Опленац“, општина Топола, проглашен посебним законом 1967. године, површине 83 ha. Завод за заштиту природе припремио је предлог за доношење акта о престанку заштите овог подручја. Планом генералне регулације насеља Топола донетом 2023. године, парк-шума Опленац установљена је за посебну урбанистичку целину површине 124 ha, која представља део просторно културно-историјске целине проглашене од страна Владе РС 2006. године;
- Меморијални природни споменик „Градиште“, општина Рача, проглашен 1987. године, површине 40 ha. Око заштићеног подручја, актом о проглашењу установљен је и заштитни појас ширине 30 m;
- Споменик природе „Рисовача“, општина Аранђеловац, проглашен 1995. године, укупне површине 13 ha;
- Природни простор „Собрашица у Лужницама“, град Крагујевац, проглашен 1988. године, површине 0,84 ha;
- Споменик природе „Лукића храст“, општина Аранђеловац, проглашен 1995. године, површине 0,06 ha.

Неопходна је ревизија заштите и евентуално доношење аката о престанку заштите по основу Закона о заштити природе (за природни простор собрашица у Лужницама), или доношење новог акта о проглашењу заштите са одређивањем врсте заштићеног подручја која је дефинисана актуелним законом, утврђивањем законских режима заштите и формалног управљача (МПС „Градиште“).

Уредбом о еколошкој мрежи, подручје планине Космај установљено је под бројем 25 за еколошки значајно подручје и то као Емералд подручје (класификациони код RS0000059) и подручје одабрано за дневне лептире (РВА 17).

Планина Космај идентификована је као место односно подручје од значаја за Европску заједницу под именом „Космај“ (pSCI – Site of Community Importance) због присуства ретког типа станишта - 91M0 Шуме сладуна (*Qirecus frainett*) и цера (*Quercus cerris*), које се налази на листи Правилника о критеријумима за издвајање типова станишта, и типовима станишта, осетљивим, угроженим, ретким и за заштиту приоритетним типовима станишта и о мерама заштите за њихово очување („Службени гласник РС“, број 35/10), као и због ретке врсте инсекта, европске рогате земљане бубе (*Bolbleasmus unicornis*). Такође, шире окружење Просторног плана обухвата део још једног подручја/места од значаја за Европску заједницу (pSCI – Site of Community Importance) под називом „Велика Морава“, које је вредновано као станиште врста *Emys orbicularis* - барска корњача, *Lutra lutra* - видра, *Licaena dispar* - велики дукат, *Nyctalus noctula* - средњи ноћник, *Pipistrellus nathusii* - шумски слепи мишић, *Plecotus austiacus* - европски сиви дугоушан, *Theodoxus transversalis* - пругаста нерита и *Zerynthia pollyxena* - ускршњи лептир, које се налазе на прилозима Правилника о проглашењу и заштити строго заштићених и заштићених дивљих врста биљака, животиња и гљива („Службени гласник РС“, бр. 5/10, 47/11, 32/16 и 98/16). Међутим, на коридору Државног пута, у границама Просторног плана, није индиковано нити, кроз акт о условима заштите природе и одговарајућу картографску документацију, утврђено постојање станишта значајних врста (биљака и птица) и типова станишта од приоритетног значаја за заштиту.

Педолошки покривач

У педолошком покривачу на коридору Државног пута највише су заступљена еутрична камбисол земљишта (гајњаче), затим смонице (вертисол), земљишта на речном наносу (флувисол) и псеудоглеј, а знатно мање дистрични камбисол (кисело смеђе земљиште), на подлози изграђеној од шкриљаца и магматита. Земљиште је доминантно пољопривредно, његов бонитет доста је висок, а плодност респективна.

Предео обухваћен коридором Државног пута антропогено је измењен, пре свега пољопривредном делатношћу, затим прекомерним коришћењем шума и мање изградњом инфраструктурних и других објеката. У границама коридора односно подручја Просторног плана пољопривредно земљиште заступљено је са 73,80% површина (око 2218 ha), под шумом је 23,77% (око 715 ha), насеља и други антропогени терени у функцији насеља и инфраструктуре 2,42% (око 73 ha) и водене и влажне површине 0,01% (око 0.1 ha) подручја.

На подручју у ширем окружењу, у границама катастарских општина кроз које пролази коридор, преовлађује пољопривредно земљиште са 62,04%, од чега обрадиво земљиште (оранице, баште, воћњаци и др.) обухвата 49,56% а природне травне површине 12,48%. Под дрвенастом вегетацијом је 30,57% (од тога су око 22,79% шуме а 7,78% површине жбунасте вегетације). Вештачке површине (изграђени делови насеља, инфраструктуре и других објеката и гола земљишта) су на 7,25% простора, а водене и влажне површине на мање од 0,5%.

Шуме - су сведене на изоловане храстове забране (са цером, сладуном /крупном границом/, китњаком, пољским јасеном, кленом и низом других врста дрвећа и жбуња, укључујући и шумске дивље воћкарице, примешаног у храстове шуме) и мање енклаве букових састојина, са грабом и другим мезофилним врстама дрвећа и жбуња на северним падинама узвишења и склопљеним деловима речних долина. Местимично су заступљене

и шикарасте формације ниског дрвећа, жбуња и трња у врзинама на међама парцела и на обалама речица и потока, где има топола, јасика, врба и јова. Поједини шумарци, посебно у заклоњеним уским долинама потока и на стрмијим странама долина речица и потока не представљају храстове забране већ деградиране састојине (са грабићем, црним грабом, јасеном, цером и багреном, мање буквом). На деоницама коридора кроз атаре села Вишевац, Турђево и Сепци, у источном делу коридора, Загорица, Бања, Жабаре, Шуме и Трнава у средишњем и јужном делу и Раниловић, Венчане, Даросава, Трбушница и Брајковац у западном делу, задржали су се нешто већи шумски комплекси појединачне површине преко 10 ha, на неким местима и преко 20 ha. Оса пута прелази преко површина обраслих шумском и жбунастом вегетацијом на око 16,5% укупне дужине. Према прелиминарном увиду, у појасу пута (регулационом појасу) нема стабала ширине крошње веће од 15 метара, нити старих, репрезентативних и у другом погледу значајних примерака дендрофлоре, што ће се детаљније проверити у току израде одговарајуће техничке документације.

На подручју у ширем окружењу, у границама катастарских општина кроз које пролази коридор, шуме су највећим делом представљене састојинама храста (цера, сладуна, мање китњака и медунца), букве и граба, брезе, јасике и багрема и вегетацијом влажних алувијалних равни и прибрежног речног појаса (пољског јасена, бреста, врбе, тополе, јове). Државне шуме у ширем окружењу Просторног плана уређене су у оквиру ГЈ „Гружанско-Лепеничко-Јасеничке шуме“ и ГЈ „Букуља“, којима газдује ШГ „Крагујевац“ и ГЈ „Космај“ којом газдује ШГ „Београд“. Основна намена тих шума је производња техничког дрвета (на највећем делу шумских површина), а затим заштита земљишта од ерозије, заштита вода, рекреација и заштита природе. Део државних шума је установљен за шуме високе заштитне вредности (High Conservation Value Forests – HCVF), највише у категорији HCV – 4 (подручја која пружају основне природе користи у критичним ситуацијама), пре свега шуме у функцији заштите од ерозије и заштите вода, затим у категорији HCV- 2 (велике шумске површине нивоа пејсажа значајне на глобалном, регионалном и државном нивоу) које су издвојене у оквиру ГЈ „Космај“ као саставни део заштићеног подручја Предела изузетних одлика „Космај“ и мања површина у категорији HCV – 6 (подручја значајна за традиционални културни идентитет локалних заједница) у оквиру Меморијалног природног споменика „Градиште“ у Вишевцу код Раче.

1.2.2. Основни чиниоци животне средине

На подручју Просторног плана систематски мониторинг животне средине се спроводи у ограниченом обиму. Контролу квалитета ваздуха, земљишта и вода на предметном подручју врши Агенција за заштиту животне средине и градски заводи за јавно здравље Београда, Лазареваца, Обреновца, Ваљева и Крагујеваца. Вредности квалитет чинилаца животне средине на планском подручју умногоме су повољније од оних које бележе мерне станице у овим агломерацијама, па их треба узети са резервом.

Квалитет ваздуха - Аутоматске мерне станице за контролу квалитета ваздуха Агенције за заштиту животне (Извештај о стању животне средине у Републици Србији за 2022. годину) средине на планском подручју нису евидентиране. Територијално најближе станице налазе се у градском подручју Београда, Лазаревац, Обреновца, Ваљева и Крагујеваца, а планско подручје налази се између наведених градских агломерација. Током 2022. године квалитет ваздуха је био треће категорије, прекомерно загађен, у Београду услед присуства азот диоксида и суспендованих честица PM₁₀ и PM_{2.5}.

Прекомерно је био загађен Крагујевац, а узрок је присуство суспендованих честица PM_{10} изнад дозвољених граница.

Сумпор диоксид је загађујућа материја која се емитује сагоревањем фосилних горива (угља, нафте и нафтних производа) највише у термоелектранама, топланама, индустријским котловима и топионицама. У току 2022. прекорачења дневне граничне вредности забележено је на мерном месту Београд Обреновац ГЗЈЗ један дан. Током једне календарске године дозвољено је да се прекорачење дневне граничне вредности јави током три дана. Такође према законској регулативи дозвољен број сати у току године са прекорачењем сатне граничне вредности $350 \mu\text{g}/\text{m}^3$ је 24 сата, и тај број је био прекорачен на мерним местима Београд Обреновац ГЗЈЗ 11 сати, Београд Велики Црљени три сата, Београд Обреновац Ушће три сата. Целокупан низ података у периоду од 1978. до 2022. године показује да прекомерног загађења сумпор диоксидом више нема Овај пад концентрација сумпор диоксида у Београду може да се објасни значајним смањењем потрошње мазута за ложење и масовним прикључењем јавних и индивидуалних објеката на централно грејање.

Азот диоксид, загађујућа материја за коју се као извор најчешће везује саобраћај, али се јавља и као производ сагоревања у топланама и термоелектранама, према подацима из 2022. године прекорачио је годишњу граничну вредност $40 \mu\text{g}/\text{m}^3$ само у Београду на мерном месту Београд Деспота Стефана ГЗЈЗ, док је прекорачења дневних и сатних граничних вредности било у Београду и Ваљево. Према законској регулативи током године није дозвољен ни један дан са прекорачењем дневне граничне вредности $85 \mu\text{g}/\text{m}^3$ али прекорачења је било на мерним местима Београд Деспота Стефана ГЗЈЗ 20 дана, Београд Мостар три дана. Такође према законској регулативи дозвољен број сати у току године са прекорачењем сатне граничне вредности ($150 \mu\text{g}/\text{m}^3$) је 18, а већи број дана од дозвољеног је регистрован само на мерном месту Београд Деспота Стефана ГЗЈЗ и износио је 85 сати. Остала мерна места са прекорачењем су: Београд Стари град 15 сати, Београд Нови Београд ГЗЈЗ (Градски завод за јавно здравље Београда) 12 сати, Београд Мостар осам сати, Београд Врачар Дом здравља шест сати, Ваљево четири сата, Београд Ада петља, Београд Врачар. У Европској унији су Директивом о квалитету амбијенталног ваздуха и чистијем ваздуху за Европу дефинисане толерантније, блаже граничне вредности када је ова загађујућа материја у питању. Гранична вредност за средње дневне вредности није дефинисана, а сатна гранична вредност је $200 \mu\text{g}/\text{m}^3$. Применом ових европских критеријума добија се другачија слика стања квалитета ваздуха посматрајући азот диоксид тако да се број сати са прекораченим вредностима на мерном месту Београд Деспота Стефана ГЗЈЗ смањује са 85 на три сата. На осталим мерним местима применом овог европског критеријума, једино би још на мерном месту Београд Ада петља постојало прекорачење сатне граничне вредности и то само у једном сату. Како су ова прекорачења у границама дозвољених једино прекомерно загађење било би на основу средње годишње вредности.

Суспендоване честице PM_{10} и $PM_{2.5}$ као комплексне загађујуће материје које имају значајне негативне здравствене ефекте, са собом могу да у мањој или већој мери садрже и канцерогене тешке метале и постојана органска једињења. У амбијенталном ваздуху се јављају као нуспродукт сагоревања у индустрији, саобраћају и индивидуалним ложиштима, затим локално настају и током активности приликом изградње и реконструкције објеката и саобраћајница. Имају способност ресуспензије што значи да, већ једном емитоване, а затим и исталожене на тлу, поново могу бити ветром или активностима попут саобраћаја, враћене у атмосферу. Највећи број дана са прекорачењем

забележен је у Ваљевоу 178. Прекорачење годишње граничне вредности од $40 \mu\text{g}/\text{m}^3$ на мерним местима где је проценат валидних података био минимум 90% забележено је на мерним местима у Ваљевоу, Београду, али велики број дана са прекорачењем забележен је Крагујевцу и Обреновцу, при чему је у овим градовима проценат валидних података био већи од 75%. Резултати мерења суспендованих честица $\text{PM}_{2.5}$, чија је прописана годишња гранична вредност $25 \mu\text{g}/\text{m}^3$, показали су да је у 2022. години прекорачена је дозвољена вредност у Ваљевоу ($35 \mu\text{g}/\text{m}^3$), Београду ($30 \mu\text{g}/\text{m}^3$).

Тешки метали, арсен, кадмијум, никл и олово у суспендованим честицама PM_{10} потичу у великој мери од сагоревања фосилних горива, у металопрерађивачкој индустрији, а олово се емитује и хабањем гума и кочница. Сви метали су канцерогени што додатно обавезује да се њихове концентрације мере и анализирају. Резултати мерења у 2022. години показују да је било прекорачења дневне граничне вредности олова у Београду, док ни на једној станици нису измерена прекорачења кадмијума и никла. У Београду су измерене концентрације арсена чија средња годишња вредност прелази прописану циљну вредност $6 \text{ng}/\text{m}^3$ и то на станици Београд Лазаревац $7 \text{ng}/\text{m}^3$.

Индекс квалитета ваздуха омогућава корисницима да боље разумеју тренутно стање квалитета ваздуха тамо где живе и одражава потенцијални утицај квалитета ваздуха на здравље људи. Индекс може да се мења из сата у сат, заснива се на прелиминарним, неверификованим подацима који су доступни у реалном времену и указује на краткорочно стање квалитета ваздуха. Посматрано по мерним местима, Велики Црљени, Лазаревац и Обреновац (Ушће), као делови Београда који имају развијену индустрију, имају и већи проценат индекса који одражавају „загађен”, а посебно „веома загађен” и „изузетно загађен” ваздух тако да на мерном месту Велики Црљени 47% , Лазаревац 43% о Обреновац (Ушће) 38% резултата мерења је окарактерисано овим индексима. Такође и мерно место Земун ТБ има 40% вредности индекса који одражава „загађен”, „веома загађен” и „изузетно загађен” ваздух Остала мерна места имају уједначену расподелу индекса „загађен”, „изузетно загађен” и „веома загађен”.

Приземни озон као секундарна загађујућа материја формира се фотохемијским реакцијама прекурсора приземног озона тј. азотних оксида (NO_x) и испарљивих органских једињења (VOC). Главни извори NO_x и VOC су аутомобили, електране и индустријска постројења. Високе концентрације приземног озона имају штетне ефекте на здравље људи и животну средину, а најчешће се јављају током лета у градовима са великим интензитетом саобраћаја и на већим надморским висинама. Приземни озон показује велику зависност од надморске висине, температуре и облачности пошто настаје под дејством ултраљубичастог зрачења. Последњих година прекорачења су углавном забележена на станици у Београду.

Квалитет вода - на основу испитивања Агенција за заштиту животне средине, публикован је Извештај о стању животне средине за 2022. годину као и Резултати испитивања квалитета површинских и подземних вода за 2022. годину. Ови извештаји дају систематизовани преглед података прикупљених током спроведених испитивања биолошких елемената за оцену еколошког статуса/потенцијала. У оквиру ових испитивања прикупљени су подаци о физичко-хемијским, хемијским и микробиолошким показатељима квалитета вода водотока, акумулација и подземних вода на територији Републике Србије. У наставку је издвојена анализа о заступљености појединачних параметара у периоду од 2012. до 2021.године који су меродавни за оцену квалитета

површинских вода (извор „Извештај о стању животне средине за 2022.годину“, Агенција за заштиту животне средине).

БПК-5 (индикатор потрошње кисеоника у површинским водама) указује да је вредност концентрације БПК-5 у границама од 0 – 2 mg/l и од 2- 4 mg/l у зони разматране локације новог државног пута. Амонијум (индикатор потрошње кисеоника у површинским водама), вредност концентрације амонијума у зони локације Државног пута је у опсегу од 0,05 – 0,8 mg/l. Нутритијенти у површинским водама (нитрати), вредност концентрације нутритијената у површинским водама (нитрата) за предметну локацију будуће саобраћајнице износи од 0 до 1,5 mg/l. Нутритијенти у површинским водама – ортофосфати, вредност концентрације ортофосфата износи од 0,02 до 0,1 mg/l. На основу испитивања и вредности појединачних параметара урађена је синтеза на основу које се дошло до вредности Serbian Water Quality Index -а за водотоке у Републици Србији. Serbian Water Quality Index (SWQI) прати девет параметара физичко-хемијског квалитета (температура воде, рН вредност, електропроводљивост, проценат засићења кисеоником, БПК-5, суспендоване материје, укупни оксидовани азот (нитрати + нитрити), ортофосфати и амонијум) и један параметар микробиолошког квалитета воде (највероватнији број колиформних клица) и обезбеђује меру стања површинских вода у погледу општег квалитета површинских вода, не узимајући у обзир приоритетне и хазардне супстанце. Сумарна вредност је неименовани број од 0 до 100 као квантитативан показатељ квалитета одређеног узорка воде, где је 100 најбољи квалитет. На основу вредности индекса SWQI од добар и веома добар у водотоцима који се налазе унутар посматраног подручја од интереса, можемо сматрати да је „нулти“ квалитет површинских вода које су присутне у овом подручју изузетно добар.

Подземне воде - индикатор прати концентрације нитрата (NO_3) у подземним водама, и обезбеђује оцену стања подземних вода у погледу концентрације нутријената. Користи се за приказивање просторне и временске варијације нутријената и њихових дугорочних трендова. Прекомерна количина нутријената која из урбаних подручја, индустрије и пољопривредних области понире у тло доводи до повећања концентрација што проузрокује загађење подземних вода. Овај процес има негативан утицај на коришћење воде за људску потрошњу и друге сврхе. Индикатор се израчунава као медијана низа средњих годишњих вредности нитрата измерених на мерним местима. Mann – Kendall тестом и непараметријском Sen'S методом, одређује се постојање и оцена интензитета тренда. Анализа нитрата подземних вода је урађена на 34 мерна места на којима, у периоду 2012-2021. године, постоји континуитет у узорковању. На целој територији Републике Србије и на сливу Мораве одређен је неповољан (растући) тренд, док је на сливним подручјима Саве и Дунава забележен је безначајан тренд нитрата што значи да нема битних промена квалитета.

Квалитет земљишта - на основу Извештаја о стању земљишта у Републици Србији за 2012. и 2021. годину, који је издала Агенција за заштиту животне средине, утврђено је да је протеклом периоду праћење загађености земљишта на подручју Државног пута било скромно, а расположиви подаци врло оскудни. За утврђивање стања земљишта и доношење дефинитивних закључака о присутном степену загађења потребна су детаљнија истраживања. Загађивање земљишта је специфично у односу на загађивање ваздуха и воде, јер његове последице трају много дуже и теже се санирају. У 2022. години праћен је степен угрожености земљишта од хемијског загађења у урбаним срединама. На територији града Београда резултати истраживања на дубини од 10 cm, у укупно 48 узорака, показују прекорачење граничне вредности за Cd, Zn, Cu, Ni, Cr, As и Hg у индустријској зони, у

зони прометних саобраћајница, у близини депоније, стамбеној зони, педагошкој установи, изворишту водоснабдевања, рекреационој зони и пољопривредном земљишту. Ремедијациона вредност није прекорачена ни у једном узорку. Анализа података указује на потребу да локалне управе спроведу детаљна истраживања на локацијама на којима је загађење земљишта установљено. Истраживање пре свега треба да утврди историју коришћења земљишта на локацијама, географију и геологију, површину непропусних слојева, природу материјала који се транспортује, као и ризике по животну средину. Већих одступања у погледу дефинисаних националних граничних и ремедијационих вредности и примера појединих земаља ЕУ нема, али национални прописи појединих земаља чланица ЕУ јасније дефинишу граничне и ремедијационе вредности према намени коришћења земљишта, што омогућава бољу процену стања урбаних земљишта и ризике од загађења. Закључци се са сигурношћу могу изводити само уз детаљнија истраживања која треба да укључе и присуство тешких метала из природног фона.

Бука - Основни постојећи извори буке на планском подручју су на постојећим саобраћајницама, али мерење буке се до сада није систематски вршило на планском подручју, нити постоје стратешке карте буке због чега је у наредној фази израде техничке документације, приликом израде Студије о процену утицаја пројекта на животну средину потребно извршити нулто мерење буке и моделовање буке и дефинисати места мониторинга, посебно у току експлоатације будуће саобраћајнице. Праћење мора да буде у складу са Правилником о методама мерења буке, садржини и обиму извештаја о мерењу буке ("Сл.гласник РС", бр. 72/10).

У Уредби о индикаторима буке, граничним вредностима, методама за оцењивање индикатора буке, узнемиравања и штетних ефеката буке у животној средини (Сл.гласник 75/2010), дефинисано граничне вредности буке. У складу са наведени, стандарди буке који се примењују за оцену утицаја буке износе 65 dB(A) у току дана и 55 dB(A) у току ноћи. Мониторинг буке на предметном подручју није спровођен, а ни у склопу ове студије нису рађена истражна мерења. Дуж трасе алтернативних коридора лоцирано је више насеља која у планском периоду могу бити изложена прекомерним нивоима саобраћајне буке. То су местимично делови насеља: Аранђеловац, Топола, Рача као и градске општине Лазаревац, Младеновац и Сопот. У наредној фази пројекта, када се уради Студија о процени утицаја, требало би спровести посебна мерења буке на подручју свих већих насеља у близини дефинисаног коридора државног пута, који ће се користити за даље истраживања о нивоу буке у близини нове саобраћајнице, као и неопходне мере ублажавања. Праћење мора да буде у складу са Правилником о методама мерења буке, садржини и обиму извештаја о мерењу буке ("Сл.гласник РС", бр. 72/10).

1.2.3. Непокретна културна добра

На основу аката о условима чувања, одржавања и коришћења непокретних културних добара мерама техничке заштите, другим радовима које су за потребе овог просторног плана издали Завод за заштиту споменика културе Крагујевац и Завод за заштиту споменика културе Краљево, на ширем подручју обухваћеном одлуком Владе о приступању изради просторног плана налазе се 4 утврђена (значајна) непокретна културна добра заштићена као споменици културе и 19 добара која уживају претходну заштиту и то 2 евидентирана објекта градитељског наслеђа и 17 евидентираних археолошких локалитета (Табела 1.1).

Табела 1.1. Заштићена и евидентирана непокретна културна добра на ширем подручју коридора Државног пута

Катастарска општина	Редни број, назив и главна обележја	Врста и заштитни статус НКД
ОПШТИНА СМЕДЕРЕВСКА ПАЛАНКА		
Башин	1. Окућница Латинке Ивановић, кућа из 1868. године.	Споменик културе
ОПШТИНА РАЧА		
Рача	2. Црква брвнара на гробљу, подигнута 1827. године.	Споменик културе од великог значаја
	3. Карађорђевог дом, грађен 1931/32. године. 4. Турски конак, крај 18. почетак 19. века, бесправно порушен 2005. године.	Споменик културе
Сепци	5. Капела брвнара, око 1830. године.	Споменик културе
ОПШТИНА БАТОЧИНА		
Градац	6. Пећина у Градцу, палеолит.	Археолошко налазиште од великог значаја
	7. Јеринин град, палеолит, неолитит, антика, средњи век.	Археолошко налазиште
ГРАД КРАГУЈЕВАЦ		
Лужнице	8. Собрашице, половина 19. века.	Споменик културе од изузетног значаја
ОПШТИНА ТОПОЛА		
Топола Варошица	9. Карађорђево Топола са Опленцем, црква, остаци утврђења са кулом, конаком и спомеником Карађорђу, 19. и 20. век.	Просторна културно-историјска целина од изузетног значаја
	10. Црква маузолеј на Опленцу, 1919-1912.	Споменик културе од изузетног значаја
	11. Зграда у ул. Суреповој 1, 19. век.	Споменик културе
Топола Село	12. Кућа Лакића, 18. век.	
Горович	13. Конак Милутина Георгијевића, 1839. године.	Споменик културе
	14. Стара црква на гробљу.	
Трнава	15. Собрашице у Горњој Трнави, 1873. године.	Споменик културе
Жабаре	16. Собрашице у Горњој Трнави, 1873. године.	Споменик културе
Рајковац	17. Куће народног хероја Даринке Радовић, 20. век.	Споменик културе
Маскар	18. Кућа Величковића, прва половина 19. века.	Споменик културе
ОПШТИНА АРАНЂЕЛОВАЦ		
Бања	19. Родна кућа народног хероја Војислава Манојловића.	Споменик културе
Врбица	20. Окућница Илије Милошевића, крај 18. или почетак 19. века.	Споменик културе
	21. Пећина Рисовача.	Археолошко налазиште од великог значаја
Орашац	22. Орашац.	Знаменито место од изузетног значаја
Партизан	23. Црква брвнара, 1832. године.	Споменик културе
ГРАДСКА ОПШТИНА МЛАДЕНОВАЦ		
Младеновац Варош	24. Спомен чесма Црквенац, Први светски рат.	Споменик културе
	25. Споменик палим ратницима 1912-1918.	
Јагњило	26. Црква св. апостола Петра и Павла са собрашицама	Споменик културе
	27. Кућа породице Бацак, почетак 19. века.	
Кораћица	28. Манастир Павловац, 15. век.	Споменик културе од

Катастарска општина	Редни број, назив и главна обележја	Врста и заштитни статус НКД
		великог значаја
Марковац	29. Споменик на месту смрти деспота Стефана Лазаревића. 15. век (1427).	Споменик културе од изузетног значаја
ГРАДСКА ОПШТИНА ЛАЗАРЕВАЦ		
Дудовица	30. Кућа породице Перлић, средина 19. века. 31. Кућа породице Ђурђић, друга половина 19. века.	Споменик културе
Чибутковица	32. Надгробни споменик кнезу Аксентију Миладиновићу, после 1820. године.	Споменик културе
ОПШТИНА ЉИГ		
Латковић	33. Воденица на реци Љиг, народно градитељство. 34. Козара, археолошки локалитет. 35. Перишића шума, археолошки локалитет. 36. Сеоско гробље у Латковићу, археолошки локалитет.	Евидентирано НКД
ОПШТИНА ЛАЈКОВАЦ		
Доњи Лајковац	37. Турско гробље, археолошки локалитет. 38. Грабовац, археолошки локалитет. 39. Римски пут, археолошки локалитет. 40. Римски мост, археолошки локалитет.	Евидентирано НКД

Према подацима из аката о условима чувања, одржавања и коришћења непокретних културних добара, мерама техничке заштите и другим радовима које су за потребе овог просторног плана издали надлежни заводи за заштиту споменика културе и на основу података Информационог система непокретних културних добара, у ширем окружењу подручја Просторног плана налазе се 32 места (локалитета) или објеката који сходно Закону о културном наслеђу („Службени гласник РС”, број 129/21) и Закону о културним добрима („Службени гласник РС”, бр. 71/94, 52/11-др. закон и 99/11-др. закон, 6/20- др.закон, 35/21-др. закон и 129/21-др. закон) имају статус утврђеног (заштићеног) непокретног културног добра (НКД), и то 27 споменика културе, три археолошка налазишта, једна просторно културно-историјска целина и једно знаменито место (Табела 1.1).

Пет непокретних културних добара су категорисани као добра од изузетног значаја: црква маузолеј и заштићена просторно културно-историјска целина (ПКИЦ) Опленаца; знаменито место Орашац; собранице у Лужницама; и споменик на месту смрти деспота Стевана Лазаревића.

Четири непокретна културна добра су од великог значаја: археолошка налазишта Рисовача и Градац; манастир Павловац; и црква брвнара на гробљу у Рачи.

За неколико непокретних културних добара утврђен је њихов просторни оквир који обухвата само културно добро и/или заштићену околину, а већу површину имају само ПКИЦ „Карађорђева Топола са Опленцем” (око 150 ha) и Знаменито место „Орашац“ (око 70 ha).

Идентификована непокретна културна добра не налазе се у границама Просторног плана, односно на коридору Државног пута, нити у његовој непосредној близини, при чему најмања удаљеност од осе пута износи око 220 метара.

1.3. Разматрана питања заштите животне средине у Просторном плану и разлози за изостављање појединих питања и проблема из Стратешке процене

Током израде предметног плана и стратешке процене утицаја на животну средину, разматрана су питања у вези са заштитом животне средине и дефинисани услови под којима се планиране активности могу реализовати. Заштита животне средине логично подразумева поштовање свих општих мера заштите животне средине и природе као и свих прописа утврђених законском регулативом и условима надлежних институција. У том смислу су за израду стратешке процене утицаја коришћени услови и документи који су том контексту релевантни. Посебна пажња у посвећена је могућим утицајима Просторног плана и планских решења на квалитет животне средине у контексту еколошки најприхватљивијег решења којима ће бити умањена опасност од нарушавања квалитета животне средине на траси коридора планираног пута и изложеност становништва негативним утицајима реализације планиране намене.

Критеријуми за утврђивање могућности значајних утицаја на животну средину планова и програма садржани су у Прилогу I Закона о стратешкој процени утицаја. Ови критеријуми заснивају се на: карактеристикама плана/програма и карактеристикама утицаја. У конкретном случају, поред наведених критеријума, посебно је важна идентификација проблема заштите животне средине на простору који је под директним утицајем планираног пута и анализа могућих импликација наведених активности на квалитет животне средине, а посебно на:

- квалитет основних чинилаца животне средине,
- повећање интензитета буке,
- непокретна културна добра,
- утицаје у случају удеса.

На основу анализе планских решења, посебно су разматране могуће импликације будућег планираног пута и пратећих садржаја на животну средину јер наведене активности имплицирају доминантне утицаје изградње и одвијања саобраћаја на чиниоце животне средине. Иако ће ове активности и објекти бити у фокусу, са еколошких и социо-економских аспеката су анализирани све стратешке смернице дефинисане Просторним планом, укључујући и позитивне (а не само негативне) утицаје. Такође, с обзиром на планиране намене, нису разматрани утицаји које планирани објекти и активности по природи намене и техничко-технолошким карактеристикама не могу имати на квалитет животне средине.

1.4. Приказ варијантних решења која се односе на заштиту животне средине

Варијантна решења плана представљају различите рационалне начине средства и мере реализације циљева плана у појединим секторима развоја, кроз разматрање могућности коришћења одређеног простора за специфичне намене и активности.

1.5. Резултати консултација са заинтересованим органима и организацијама

Приликом одређивања планских концепција и дефинисања планских решења уважени су и имплементирани сви услови у сугестије надлежних институција, прибављени у редовном поступку за потребе израде Просторног плана, као и резултати спроведеног поступка раног јавног увида.

Варијантна решења коридора Државног пута разматрана су у оквиру Предходне студије оправданости с генералним пројектом. Усвојено варијантно решење инфраструктурног

коридора у оквиру Предходне студије опоравданост с генералним пројектом примењено је и у изради овог Просторног плана и СПУ.

2. ОПШТИ И ПОСЕБНИ ЦИЉЕВИ И ИЗБОР ИНДИКАТОРА

2.1 Општи и посебни циљеви

Према члану 14. Закона о стратешкој процени утицаја на животну средину општи и посебни циљеви стратешке процене дефинишу се на основу захтева и циљева у погледу заштите животне средине у другим плановима и програмима, циљева заштите животне средине утврђених на нивоу Републике и међународном нивоу, прикупљених података о стању животне средине и значајних питања, проблема и предлога у погледу заштите животне средине у плану или програму.

Општи и посебни циљеви стратешке процене утицаја на животну средину за предметни план, садржани су у стратегији и смерницама: Просторног плана Републике Србије, националних стратешких докумената и просторних планова јединица локалних самоуправа кроз које пролази траса Државног пута.

Општи циљеви стратешке процене, дефинисани на основу наведених планских докумената су и на основу анализе стања и тенденција будућег развоја.

На основу општих циљева и на основу: просторног обухвата Просторног плана, планираних садржаја на подручју плана, стања животне средине на планском подручју и ширем окружењу, дефинисани су посебни циљеви стратешке процене који ће представљати основ за евалуацију стратешких утицаја плана на животну средину (Табела 2.1.).

2.2. Избор индикатора

У оквиру СПУ избор индикатора је извршен из «Основног сета УН индикатора одрживог развоја», у складу са Упутством које је издало Министарство науке и заштите животне средине у фебруару 2007. године и Правилником о националној листи индикатора заштите животне средине ("Службени гласник РС", број 37/2011). Сет индикатора у потпуности одражава принципе и циљеве одрживог развоја.

Избор индикатора наведених у табели 2.1. у складу је са планираним активностима на подручју Просторног плана и њиховим могућим утицајима на квалитет животне средине и послужиће за евалуацију планских решења.

Табела 2.1. Циљеви и индикатори СПУ

Посебни циљеви СПУ	Индикатори
Заштита квалитета ваздуха	Изложеност становништва прекораченим дневним ГВЕ за SO ₂ , NO ₂ , CO, PM ₁₀ и PM _{2.5} као последица реализације пута
Унапређење квалитета подземних и површинских вода	Serbian Water Quality Index (SWQI)*
	Емисије загађујућих материја у водна тела*
Очување пољопривредног и шумског земљишта	Промена површина намене земљишта (%)
	Штете у шумама*

Посебни циљеви СПУ	Индикатори
Заштита биодиверзитета	Угрожене и заштићене врсте*
	Диверзитет врста*
Очување и унапређење предела	Управљање контаминираним локалитетима*
Очување природних добара	Заштићена подручја*
Очување културних добара	Бр. и значај потенцијално угрожених НКД
Смањити утицај на становништво, насеља и објекте	Бр. стамбених објеката у зони са повећаним нивоом буке
	Бр. објеката за уклањање
Подстицање економског развоја и запослености	Број запослених на изградњи и у експлоатацији пута
	Дужина нових/ реконструисаних путева (km)
	Повезивање са постојећим путевима
Заштита од удеса	Површина обухваћена могућим удесима
	Изложеност становништва, објеката, биљног и животињског света могућим удесима

* дефиниција и опис индикатора, као и методологија израчунавања дати су у Прилогу Правилника о националној листи индикатора заштите животне средине (2011).

3. ПРОЦЕНА МОГУЋИХ УТИЦАЈА ПЛАНА НА ЖИВОТНУ СРЕДИНУ СА ОПИСОМ МЕРА ЗАШТИТЕ

3.1. Евалуација карактеристика и значаја утицаја планских решења

У наставку стратешке процене утицаја извршена је евалуација значаја, просторних размера, вероватноће и трајања утицаја планских решења на животну средину, односно дефинисане циљеве стратешке процене.

У табели 3.1. Приказани су критеријуми за вредновање планских решења.

Величина утицаја	Ознака	Опис
Критичан	- 3	Преоптерећује капацитет простора
Већи	- 2	У већој мери нарушава животну средину
Мањи	- 1	У мањој мери нарушава животну средину
Нема утицаја	0	Нема утицаја на животну средину
Позитиван	+ 1	Мање позитивне промене у животној средини
Повољан	+ 2	Повољне промене квалитета животне средине
Врло повољан	+ 3	Промене битно побољшавају квалитет живота

Табела 3.1. Критеријуми за оцењивање величине утицаја

У табели 3.2. приказани су критеријуми за вредновање просторних размера могућих утицаја.

Значај утицаја	Ознака	Опис
Регионални	Р	Могућ утицај на регионалном нивоу
Општински/градски	О	Могућ утицај на подручју града/општине
Локални	Л	Могућ утицај локалног карактера

Табела 3.2. Критеријуми за вредновање просторних размера могућих утицаја

Вероватноћа да ће се неки процењени утицај догодити у стварности такође представља важан критеријум за доношење одлука у току израде плана. Вероватноћа утицаја одређује се према скали приказаној у табели 3.3.

Вероватноћа	Ознака	Опис
100%	И	утицај изванредан
више од 50%	В	утицај вероватан
мање од 50%	М	утицај могућ

Табела 3.3. Скала за процену вероватноће утицаја

Поред тога, додатни критеријуми могу се извести према времену трајања утицаја. У том смислу могу се дефинисати привремено-повремено (П) и дуготрајни (Д) ефекти.

Усваја се: Утицаји од стратешког значаја су они који имају јак или већи (позитиван или негативан) ефекат на целом подручју Просторног плана (регионални ниво), на нивоу општине/града, или на локалном нивоу према критеријумима у табели 3.4.

Размере	Величина		Ознака значајних утицаја
Регионални ниво: Р	Јак позитиван утицај	+3	Р +3
	Већи позитиван утицај	+2	Р +2
	Јак негативан утицај	-3	Р -3
	Већи негативан утицај	-2	Р -2
Општински/градски ниво: О	Јак позитиван утицај	+3	О +3
	Већи позитиван утицај	+2	О +2
	Јак негативан утицај	-3	О -3
	Већи негативан утицај	-2	О -2
Локални ниво: Л	Јак позитиван утицај	+3	Л +3
	Јак негативан утицај	-3	Л -3

Табела 3.4. Критеријуми за евалуацију значаја утицаја

На основу критеријума процене величине, просторних размера и процене вероватноће утицаја планских решења (Табела 3.5) на циљеве СПУ врши се евалуација значаја идентификованих утицаја за остваривање циљева стратешке процене.

Р.бр.	Планско решење
Положај коридора државног пута	
Сектор 1 (km 0+000 - km 47+000);	
1	Деоница 1 (km 0+000 – km 25+000) – почиње од планиране петље „Марковац“ на постојећем државном путу IA реда број 1 (аутопут Е-75, Коридор X), пружа се ка западу јужно од општинског центра Рача, обухватајући планиране петље „Рача“ и „Ђурђево“, све до почетка планиране петље „Башин“.
2	Деоница 2 (km 25+000 – km 47+000) – почиње од планиране петље „Башин“, пружа се даље ка западу северно од општинских центара Топола и Аранђеловац, обухватајући планиране петље „Загорица“ и „Белосавци“, и завршава се после планиране петље „Орашац“ која представља централну петљу и тачку повезивања сектора 1, 2 и 3 планираног Државног пута.
Сектор 2 (km 47+000 - km 88+917);	
3	Деоница 3 (km 47+000 - km 66+800) – почиње после планиране петље „Орашац“, пружа се даље ка западу северно од општинског центра Аранђеловац, обухвата планирану петљу „Буковик“, и завршава се код насеља Прогореоци.
4	Деоница 4 (km 66+800 – km 88+917) – почиње од насеља Прогореоци, пружа се даље ка западу јужно од градског општинског центра Лазаревац, обухватајући планиране петље „Трбушница“, „Брајковац“ и „Чибутковица“, и завршава се планираном петљом „Доњи Лајковац“ на постојећем државном путу IA реда број 2 (аутопут „Милош Велики“).
Сектор 3 (km 0+000 - km 36+890);	
5	Деоница 5 (km 0+000 - km 29+000) - почиње од постојеће петље „Мали Пожаревац“ на државном путу IA реда број 1 (аутопут Е-75, Коридор X), пружа се ка југу западно од градског општинског центра Младеновац, обухватајући планиране петље „Мали Пожаревац 2“, „Влашка“ и „Младеновац“, и завршава се код планиране петље „Орашац“.
6	Деоница 6 (km 29+000 – km 36+890) – почиње од планиране петље „Орашац“, пружа се даље ка југу, обухватајући планирану петљу „Орашац Југ“ и завршава се кружном раскрсницом „Аранђеловац“ на постојећем државном путу IB реда број 27 и уласку у општински центар Аранђеловац.

Р.бр.	Планско решење
Сектор 4 (km 0+000 - km 37+383);	
7	Деоница 7 (km 0+000 – km 19+427) – почиње од планиране петље „Опорница“ на планираној северној обилазници града Крагујевца, пружа се ка северу обухватајући планиране петље „Церовац“ и „Доња Трнава“ и завршава се код насеља Доња Трнава.
8	Деоница 8 (km 19+983 – km 37+383) – почиње од насеља Доња Трнава, пружа се ка северу и северозападу обухватајући планирану петљу „Топола“ и завршава се на планираној петљи „Загорица“ на Сектору 1 Деоници 2 планираног Државног пута.
9	Бочни правац 1 Бурђево-Доња Трнава (km 0+000 - km 10+572) – почиње од планиране петље „Бурђево“ (Сектор 1 Деоница 1) пружа се ка југу и завршава на планираној петљи „Доња Трнава“ (Сектор 4 Деоница 7).
10	Бочни правац 2 Рача-Градац (km 0+000 - km 10+140) – почиње од планиране петље „Рача“ (Сектор 1 Деоница 1) пружа се ка југу и завршава површинском кружном раскрсницом као везом са петљом на постојећем државном путу IB реда број 24 (правац Баточина-Крагујевац).
11	Пратећи садржаји у коридору Државног пута – функционалне садржаје путног саобраћаја за одржавање, управљање и обезбеђење бржег, сигурнијег, удобнијег и поузданијег транспорта робе и људи на путу, и могу бити базе за одржавање пута и објекти контроле и управљања; и пратеће садржаје за потребе корисника у саобраћају – паркиралишта и одморишта (уз могућност изградње станице за снабдевање погонским горивом - бензинске станице)
12	Заштита природе и природних добара
13	Заштита непокретних културних добара
14	Заштита животне средине и мере заштите
15	Мере заштите од удеса и мере заштите у ванредним ситуација

Табела 3.5. Планска решења из Просторног плана обухваћена са СПУ

У наставку је извршена вишекритеријумска експертска евалуација одабраних планских решења у односу на дефинисане циљеве СПУ и припадајуће индикаторе, односно идентификовање стратешки значајних утицаја, као и евентуалних кумулативних и синергетских утицаја. Након извршене вишекритеријумске евалуације планских решења, дефинишу се адекватне мере заштите за она планска решења за која су приликом вредновања идентификовани негативни утицаји на квалитет животне средине и елементе одрживог развоја, али и за друга планска решења за која је оцењено да неће имати стратешки значајне утицаје или ће имати позитивне утицаје. На овај начин обезбеђује се да имплементацијом дефинисаних мера заштите негативни утицаји буду минимизирани, а да идентификовани позитивни утицаји остану у оквиру идентификованих позитивних трендова.

Процена утицаја на животну средину и елементе одрживог развоја извршена је у табелама 3.6, 3.7 и 3.8.

Табела 3.6. Процена величине утицаја планских решења на животну средину и елементе одрживог развоја

ПЛАНСКА РЕШЕЊА	Циљеви стратешке процене утицаја									
	Заштита квалитета ваздуха	Унапређење квалитета подземних и површинских вода	Очување пољопривредног и шумског земљишта	Заштита биодиверзитета	Очување и унапређење предела	Очување природних добара	Очување културних добара	Смањити утицај на становништво, насеља и објекте	Подстицање економског развоја и запослености	Заштита од удеса
Деоница 1	-1	-2	-1	-2	-1	-1	0	-1	+3	-1
Деоница 2	-1	-1	-1	-1	-1	0	0	-1	+3	-1
Деоница 3	-1	-2	-1	-1	-1	0	0	-1	+3	-1
Деоница 4	-1	-1	-1	-1	-1	0	0	-1	+3	-1
Деоница 5	-1	-2	-1	-1	-1	0	0	-1	+3	-1
Деоница 6	-1	-1	-1	-1	-1	0	0	-1	+3	-1
Деоница 7	-1	-1	-1	-1	-1	0	0	-1	+3	-1
Деоница 8	-1	-1	-1	-1	-1	0	0	-1	+3	-1
Бочни правац 1	-1	0	-1	-1	-1	0	0	-1	+3	-1
Бочни правац 2	-1	-1	-1	-1	-1	0	0	-1	+3	-1
Пратећи садржаји у коридору Државног пута	-1	0	-1	0	-1	0	0	0	0	-1
Заштита природе и природних добара	0	0	0	+2	+2	+3	0	0	0	0
Заштита непокретних културних добара	0	0	0	0	0	0	+3	0	0	0
Заштита животне средине и мере заштите	+2	+2	+1	+1	+1	+2	+3	+3	0	+2
Мере заштите од удеса и мере заштите у ванредним ситуација	+1	+1	+1	+1	+1	+1	+1	+3	0	+3

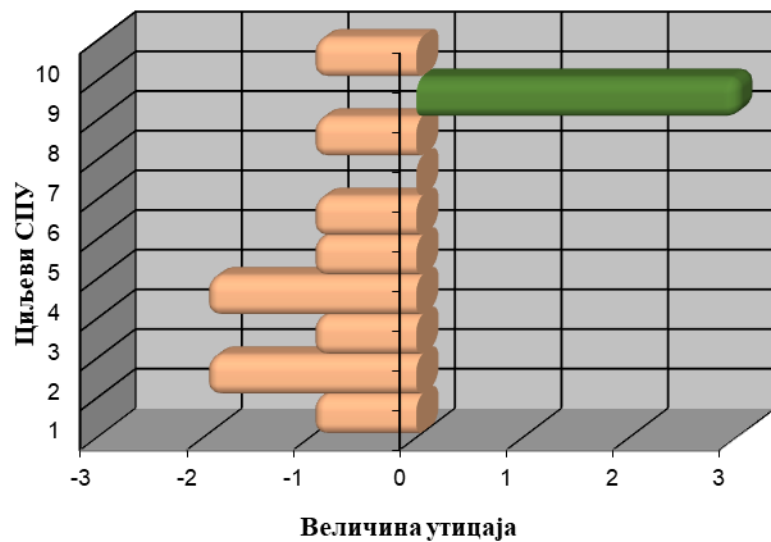
* - критеријуми према табели 3.1.

Табела 3.7. Процена просторних размера утицаја планских решења на животну средину и елементе одрживог развоја

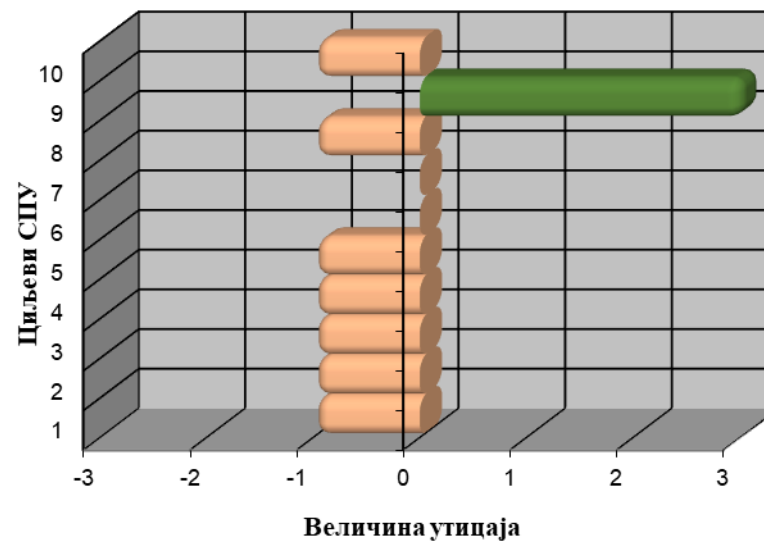
ПЛАНСКА РЕШЕЊА	Циљеви стратешке процене утицаја									
	Заштита квалитета ваздуха	Унапређење квалитета подземних и површинских вода	Очување пољопривредног и шумског земљишта	Заштита биодиверзитета	Очување и унапређење предела	Очување природних добара	Очување културних добара	Смањити утицај на становништво, насеља и објекте	Подстицање економског развоја и запослености	Заштита од удеса
Деоница 1	Л	Л	Л	Л	Л	Р		Л	Р	Л
Деоница 2	Л	Л	Л	Л	Л			Л	Р	Л
Деоница 3	Л	Л	Л	Л	Л			Л	Р	Л
Деоница 4	Л	Л	Л	Л	Л			Л	Р	Л
Деоница 5	Л	Л	Л	Л	Л			Л	Р	Л
Деоница 6	Л	Л	Л	Л	Л			Л	Р	Л
Деоница 7	Л	Л	Л	Л	Л			Л	Р	Л
Деоница 8	Л	Л	Л	Л	Л			Л	Р	Л
Бочни правац 1	Л		Л	Л	Л			Л	Р	Л
Бочни правац 2	Л	Л	Л	Л	Л			Л	Р	Л
Пратећи садржаји у коридору Државног пута	Л		Л		Л	Л				Л
Заштита природе и природних добара				Л	Л	Л				
Заштита непокретних културних добара							Р			
Заштита животне средине и мере заштите	Л	Л	Л	Р	Л	О	Р	Л		Л
Мере заштите од удеса и мере заштите у ванредним ситуација	Л	Л	Л	Л	Л	Л	Р	Л		Л

* - критеријуми према табели 3.2.

Коридор Државног пута - Деоница 1



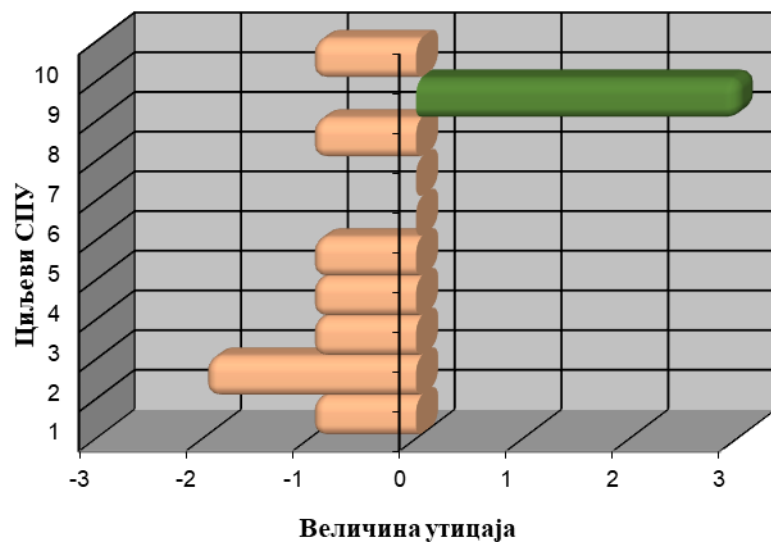
Коридор Државног пута - Деоница 2



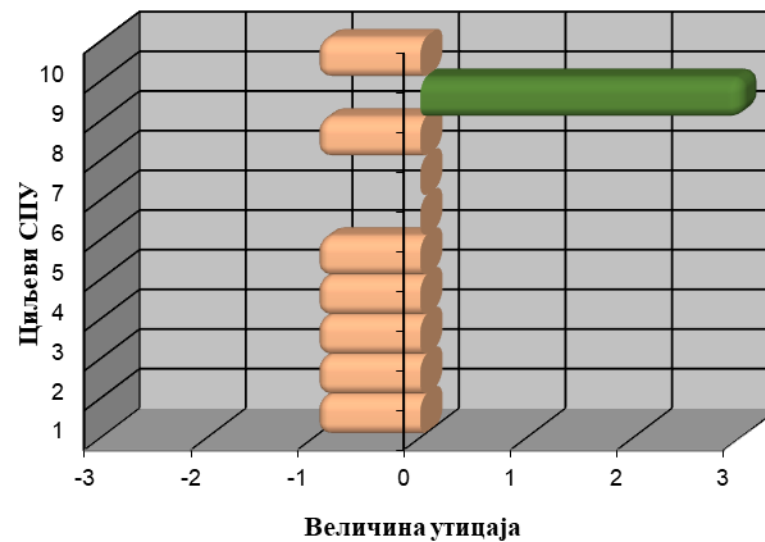
Циљеви стратешке процене

- | | |
|--|---|
| 1 Заштита квалитета ваздуха | 6 Очување природних добара |
| 2 Унапређење квалитета подземних и површинских вода | 7 Очување културних добара |
| 3 Очување пољопривредног и шумског земљишта | 8 Смањити утицај на становништво, насеља и објекте |
| 4 Заштита биодиверзитета | 9 Подстицање економског развоја и запослености |
| 5 Очување и унапређење предела | 10 Заштита од удеса |

Коридор Државног пута - Деоница 3



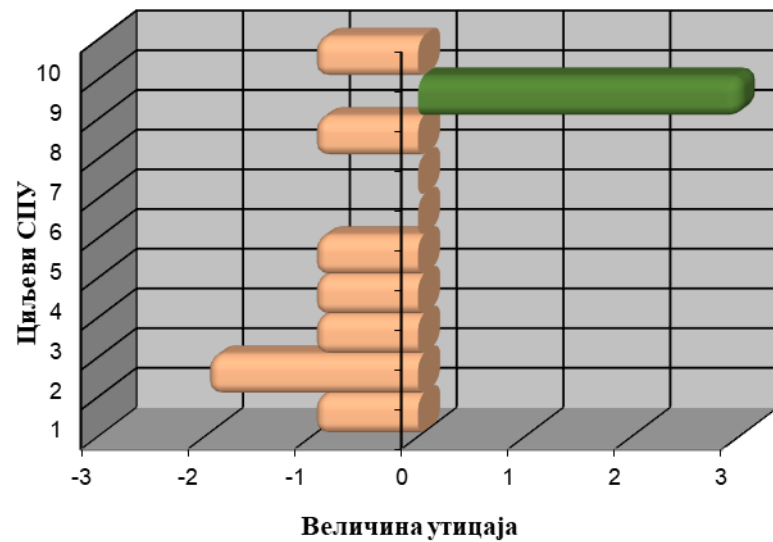
Коридор Државног пута - Деоница 4



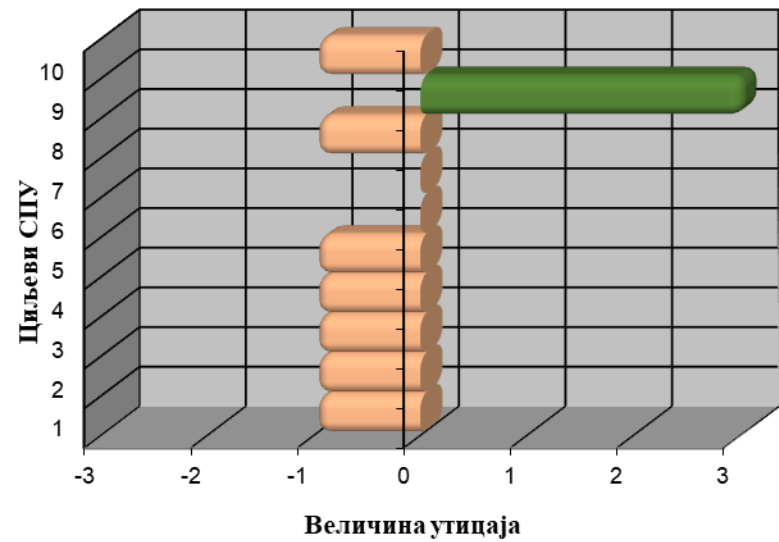
Циљеви стратешке процене

- | | | | |
|---|---|----|--|
| 1 | Заштита квалитета ваздуха | 6 | Очување природних добара |
| 2 | Унапређење квалитета подземних и површинских вода | 7 | Очување културних добара |
| 3 | Очување пољопривредног и шумског земљишта | 8 | Смањити утицај на становништво, насеља и објекте |
| 4 | Заштита биодиверзитета | 9 | Подстицање економског развоја и запослености |
| 5 | Очување и унапређење предела | 10 | Заштита од удеса |

Коридор Државног пута - Деоница 5



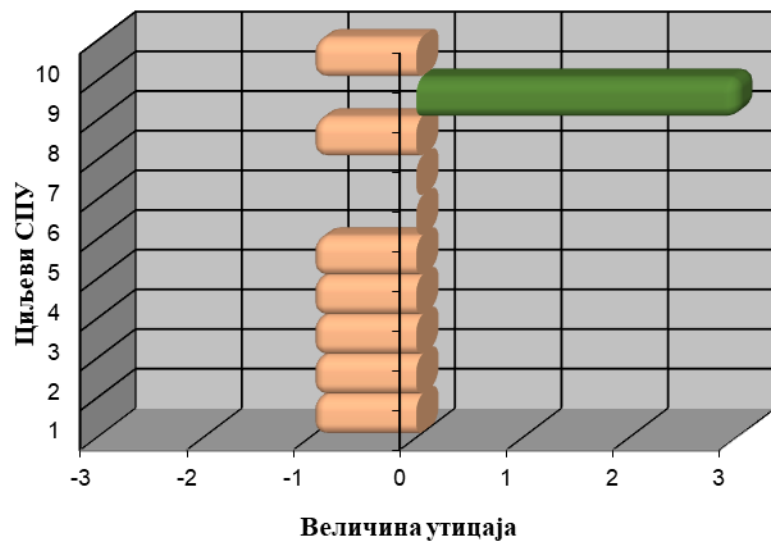
Коридор Државног пута - Деоница 6



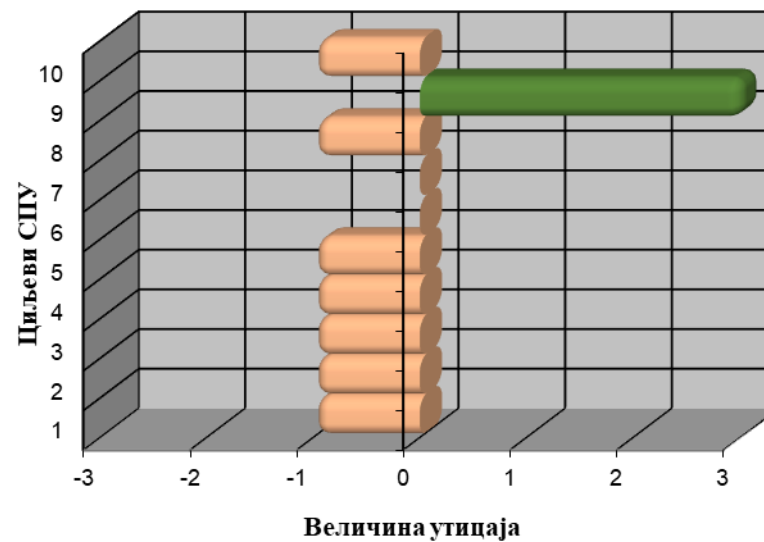
Циљеви стратешке процене

- | | | | |
|---|---|----|--|
| 1 | Заштита квалитета ваздуха | 6 | Очување природних добара |
| 2 | Унапређење квалитета подземних и површинских вода | 7 | Очување културних добара |
| 3 | Очување пољопривредног и шумског земљишта | 8 | Смањити утицај на становништво, насеља и објекте |
| 4 | Заштита биодиверзитета | 9 | Подстицање економског развоја и запослености |
| 5 | Очување и унапређење предела | 10 | Заштита од удеса |

Коридор Државног пута - Деоница 7



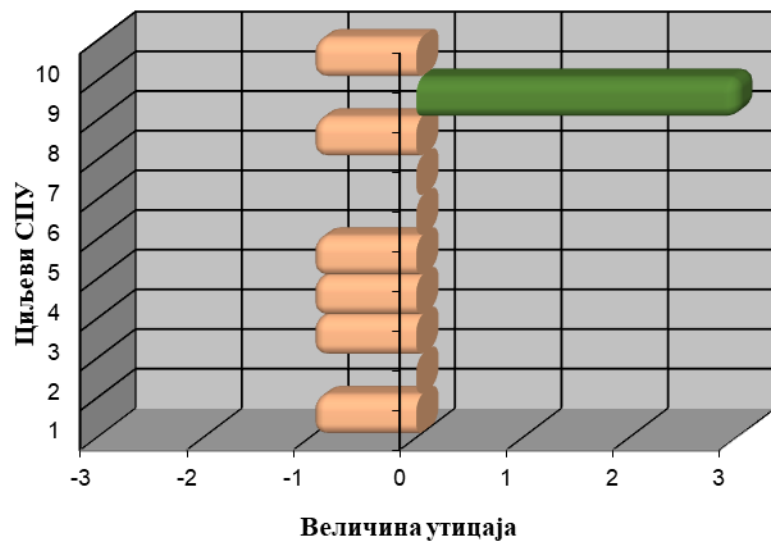
Коридор Државног пута - Деоница 8



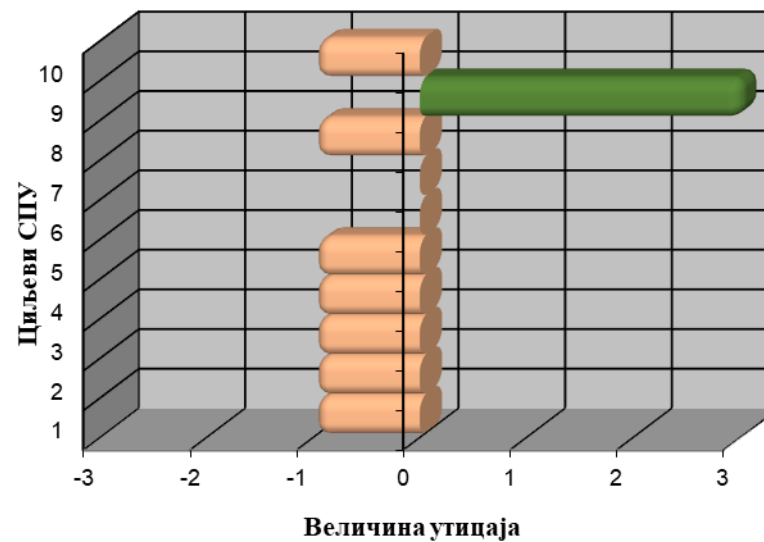
Циљеви стратешке процене

- | | | | |
|---|---|----|--|
| 1 | Заштита квалитета ваздуха | 6 | Очување природних добара |
| 2 | Унапређење квалитета подземних и површинских вода | 7 | Очување културних добара |
| 3 | Очување пољопривредног и шумског земљишта | 8 | Смањити утицај на становништво, насеља и објекте |
| 4 | Заштита биодиверзитета | 9 | Подстицање економског развоја и запослености |
| 5 | Очување и унапређење предела | 10 | Заштита од удеса |

Коридор Државног пута - Бочни правац 1



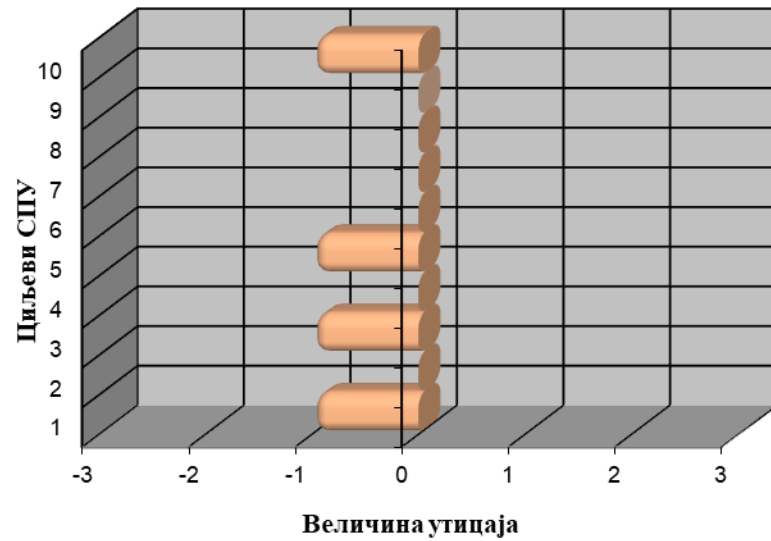
Коридор Државног пута - Бочни правац 2



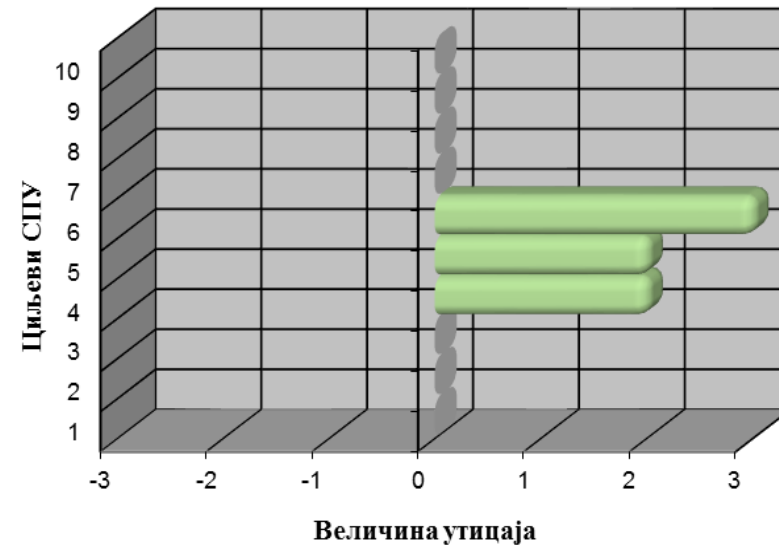
Циљеви стратешке процене

- | | | | |
|---|---|----|--|
| 1 | Заштита квалитета ваздуха | 6 | Очување природних добара |
| 2 | Унапређење квалитета подземних и површинских вода | 7 | Очување културних добара |
| 3 | Очување пољопривредног и шумског земљишта | 8 | Смањити утицај на становништво, насеља и објекте |
| 4 | Заштита биодиверзитета | 9 | Подстицање економског развоја и запослености |
| 5 | Очување и унапређење предела | 10 | Заштита од удеса |

Пратећи садржаји у коридору Државног пута



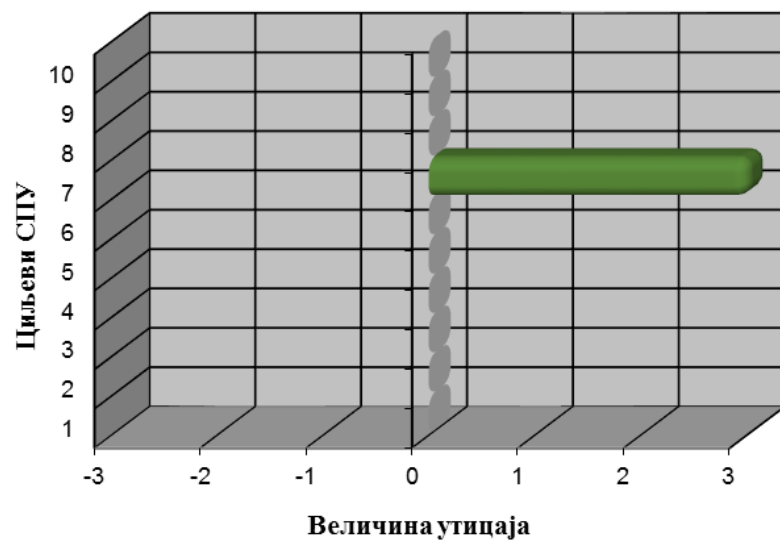
Заштита природе и природних добара



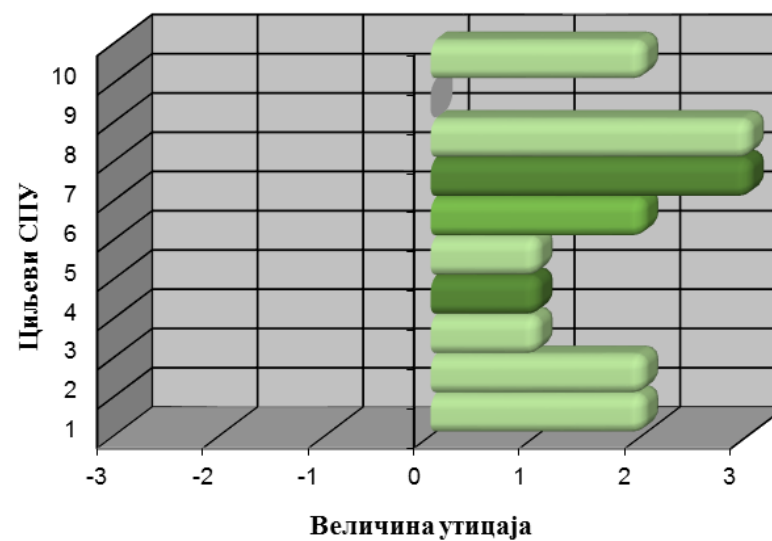
Циљеви стратешке процене

- | | |
|--|---|
| 1 Заштита квалитета ваздуха | 6 Очување природних добара |
| 2 Унапређење квалитета подземних и површинских вода | 7 Очување културних добара |
| 3 Очување пољопривредног и шумског земљишта | 8 Смањити утицај на становништво, насеља и објекте |
| 4 Заштита биодиверзитета | 9 Подстицање економског развоја и запослености |
| 5 Очување и унапређење предела | 10 Заштита од удеса |

Заштита непокретних културних добара



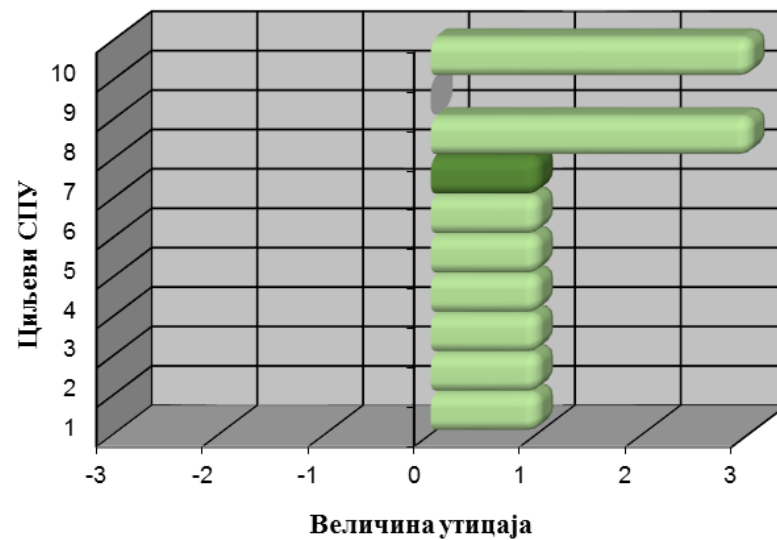
Заштита животне средине и мере заштите



Циљеви стратешке процене

- | | | | |
|---|---|----|--|
| 1 | Заштита квалитета ваздуха | 6 | Очување природних добара |
| 2 | Унапређење квалитета подземних и површинских вода | 7 | Очување културних добара |
| 3 | Очување пољопривредног и шумског земљишта | 8 | Смањити утицај на становништво, насеља и објекте |
| 4 | Заштита биодиверзитета | 9 | Подстицање економског развоја и запослености |
| 5 | Очување и унапређење предела | 10 | Заштита од удеса |

**Мере заштите од удеса и мере заштите
у ванредним ситуација**



Циљеви стратешке процене

- | | |
|--|---|
| 1 Заштита квалитета ваздуха | 6 Очување природних добара |
| 2 Унапређење квалитета подземних и површинских вода | 7 Очување културних добара |
| 3 Очување пољопривредног и шумског земљишта | 8 Смањити утицај на становништво, насеља и објекте |
| 4 Заштита биодиверзитета | 9 Подстицање економског развоја и запослености |
| 5 Очување и унапређење предела | 10 Заштита од удеса |

Табела 3.8. Идентификација стратешки значајних утицаја планских решења на животну средину и одрживи развој

ПЛАНСКО РЕШЕЊЕ	Идентификација и евалуација стратешких утицаја		Образложење
	Циљ СПУ	Ранг	
Коридор Државног пута – Деоница 1	9	+3/Р/В/Д	<p>На свим деоницама Државног пута очекују се јаки дуготрајни позитивни утицаји регионалног карактера на подстицање економског развоја услед бољег регионалног повезивања и доступности антропогеним садржајима у простору у простору. Новопланирани Државни пут и његове везе са аутопутем Е-75 и Е-763 имају оперативне циљеве који ће омогућити повећање конкурентности пољопривреде, повезивање пољопривреде са компаративним делатностима, обнову и валоризацију традиционалних виногорја и очување њихових пејзажних карактеристика као и привредни развој у деловима недовољно повезаних градова и регија са постојећим аутопутним коридорима, све у циљу унапређења повезаности привреде и осталих делатности. Усклађивање трасе коридора планираног државног пута са условима имаоца јавних овлашћења која су од значаја за заштиту природе, животне средине и непокретних културних добара доприноси превентивној заштити простора на планском подручју, укључујући и смањење изложености становништва повећаном нивоу буке и аерозагађењу. Остварени утицаји биће извесни и дуготрајни. Могући су мањи негативни утицаји на природна добра (близина Меморијалног природног споменика „Градиште“ које се налази у непосредној близини планираног Државног пута на Деоници 1) и биодиверзитет, али без тангирања заштићених подручја и подручја еколошке мреже и без имплицирања значајних утицаја у контексту биолошке разноврсности и угрожавања станишта строго заштићених врста. Деонице 1, 3 и 5 окарактерисане су као зоне које могу имати индиректан утицај на квалитет вода због тога што се у близини ових деоница (али ван планског подручја) налазе изворишта водоснабдевања. У складу са овом чињеницом, посебна пажња посвећена је дефинисању одговарајућих мера заштите изворишта водоснабдевања у складу са релевантном легислативом. Промена ненамене простора на деоници планираног Државног пута, иако значајна, не сматра се стратешки значајним негативним утицајем с обзиром да је конципирање планских решења било усмерено на ограничени простор у којем ће се саобраћајница реализовати. Извесно је да ће део утицаја бити последица радова на изградњи планираног Државног пута. Ради се о привременим и повременим утицајима локалног карактера.</p>
Коридор Државног пута – Деоница 2	9	+3/Р/В/Д	
Коридор Државног пута – Деоница 3	9	+3/Р/В/Д	
Коридор Државног пута – Деоница 4	9	+3/Р/В/Д	
Коридор Државног пута – Деоница 5	9	+3/Р/В/Д	
Коридор Државног пута – Деоница 6	9	+3/Р/В/Д	
Коридор Државног пута – Деоница 7	9	+3/Р/В/Д	
Коридор Државног пута – Деоница 8	9	+3/Р/В/Д	
Коридор Државног пута – Бочни правац 1	9	+3/Р/В/Д	
Коридор Државног пута – Бочни правац 2	9	+3/Р/В/Д	

ПЛАНСКО РЕШЕЊЕ	Идентификација и евалуација стратешких утицаја		Образложење
	Циљ СПУ	Ранг	
Заштита природе и природних добара	6	+3/Л/В/Д	Очекују се значајни позитивни утицаји на природу и природна добра, а као резултат тога и на биодиверзитет локалних заједница применом дефинисаних мера заштите. Ове мере ће додатно утврдити примењене мере превентивне заштите које су утицале на оптималан изобр трасе планираног Државног пута.
Заштита непокретних културних добара	7	+3/Р/С/Д	Извесни су значајни позитивни утицаји на заштиту непокретних културних добара и археолошких локалитета применом дефинисаних мера заштите које су, према просторним надлежностима, усклађене са условима надлежних завода за заштиту споменика културе..
Заштита животне средине и мере заштите	6	+3/О/В/Д	Очекује се ефикасна заштита природних вредности подручја и чинилаца животне средине, као и заштита становништва пре свега од повећаних нивоа буке, спровођењем планских пропозиција и дефинисаних мера заштите. Посебан допринос представљају мере за имплементацију планских пропозиција кроз дефинисане смерница за израду техничке документације и израду студије о процени утицаја пројекта на животну средину.
	7	+3/Р/С/Д	
	8	+3/Л/М/Д	
Мере заштите од удеса и мере заштите у ванредним ситуација	8	+3/Л/М/П	Могући су позитивни утицаји спровођења мера заштите од удеса и мера у ванредним ситуацијама, које би допринеле минимизацији могућих утицаја на становништво, природна добра и чиниоце животне средине на планском подручју у случају акцидентних ситуација на Државном путу.
	10	+3/Р/М/П	

* - критеријуми према табели 3.4.

Резимирајући утицаје планских решења на циљеве СПУ, може се констатовати да ће реализација планиране Државног пута произвести позитивне стратешке и друге мање утицаје и негативне утицаје на планском подручју који нису оцењени као стратешки значајни.

Идентификовани стратешки значајни позитивни утицаји имају регионални карактер. Наиме, као резултат изградње Државног пута очекују се јаки дуготрајни позитивни утицаји регионалног карактера на подстицање економског развоја услед бољег регионалног повезивања и доступности антропогеним садржајима у простору у простору. Новопланирани Државни пут и његове везе са аутопутем Е-75 и Е-763 имају оперативне циљеве који ће омогућити повећање конкурентности пољопривреде, повезивање пољопривреде са компаративним делатностима, обнову и валоризацију традиционалних виногорја и очување њихових пејзажних карактеристика као и привредни развој у деловима недовољно повезаних градова и регија са постојећим аутопутним коридорима, све у циљу унапређења повезаности привреде и осталих делатности. Уз друге мере и програме, саобраћајно интегрисање планског подручја у простор Србије и његову постојећу саобраћајну мрежу мајвећег значаја, сматра се једним од главних предуслова бржег привредног и социјалног развоја. Услов за остваривање тог циља, односно за постизање већих позитивних ефеката утицаја инфраструктурног коридора на шире окружење, јесте изградња предметне деонице Државног пута. Добра приступачност саобраћајној инфраструктури подразумева координирани развој саобраћајних система и предуслов је побољшања услова за равномеран економски и социјални развој, остваривање уравнотеженог регионалног развоја и полицентричног система урбаних центара. Повећање приступачности треба да прати умрежавање функционалних урбаних подручја. Токови људи, добара и капитала кретаће се ка великим центрима и њиховим функционалним подручјима, односно ка постојећим саобраћајницама највишег ранга.

Негативни утицаји су према критеријумима за вишекритеријумску евалуацију планских решења у већини окарактерисани као малог интензитета и локалног су карактера, односно нису оцењени као стратешки значајни. Ради се доминантно о утицајима који се односе на могуће повећање загађујућих материја у ваздуху и повећање интензитета буке, односно могућем излагању становништва овим утицајима на деоницама где Државни пут пролази у близини насеља или стамбених објеката. Ови утицаји су међутим умањени реализацијом техничких решења за заштиту од буке која су Предвиђена просторним планом. Негативне утицаје могуће је очекивати и услед измештања одређеног броја постојећих објеката који се налазе у коридору планираног Државног пута, али и у случају удеса на деоници пута у близини постојећих објеката или у зони санитарне заштите изворишта водоснабдевања (могући повремени/привремени утицаји). Идентификовани су и негативни утицаји на пољопривредно земљиште и шумско земљиште где ће доћи до пренамене земљишта у уском коридору пута. Ово је неминовна последица развоја саобраћајне инфраструктуре. Оправданост промене намене земљишта огледа се у економским бенефитима реализације овог пројекта.

Реализацијом мера заштите природе, природних вредности, непокретних културних добара и животне средине ствара се могућност превентивне, али и активне заштите. Такође, њима се релативизују сви процењени негативни утицаји планских решења на циљеве СПУ, а утврђују идентификовани позитивни утицаји, што је са аспекта свеукупног утицаја Просторног плана на животну средину од изузетног значаја.

3.2. Кумулативни и синергијски ефекти

У складу са Законом о стратешкој процени (члан 15.) стратешка процена треба да обухвати и процену кумулативних и синергијских ефеката. Ови ефекти могу настати као резултат интеракције између бројних мањих утицаја постојећих објеката и активности и различитих планираних активности у подручју Просторног плана.

Кумулативни ефекти настају када појединачна планска решења немају значајан утицај, а неколико индивидуалних ефеката заједно могу да имају значајан ефекат. Као пример се може навести загађивање ваздуха, вода или пораст нивоа буке.

Синергетски ефекти настају у интеракцији појединачних утицаја који производе укупни ефекат који је већи од простог збира појединачних утицаја.

Кумулативни и синергијски ефекти предметног плана могући су приликом суперпонирања буке са Државног пута и постојеће буке која настаје у саобраћају на постојећим саобраћајницама у непосредној близини и на укрштањима планиране и постојећих саобраћајница. Исто се односи и на квалитет ваздуха где може доћи до суперпонирања загађујућих материја са планираног пута, саобраћаја из урбаних целина и индивидуалних ложишта или производних процеса. Најзад, развој саобраћајне инфраструктуре, у корелацији са просторним развојем подручја које тангира планирана деоница Државног пута, очекивано ће резултирати бржим социо-економским развојем кроз бољу доступност подручја.

3.3. Опис смерница за предупређење и смањење негативних и повећање позитивних утицаја на животну средину

На основу резултата извршене вишекритеријумске анализе планских решења које су предвиђене планским документом, утврђују се смернице за заштиту животне средине које су дате за планирани Државни пут и пратеће садржаје, односно за оне објекте који по природи свог функционисања могу представљати значајне загађиваче.

3.3.1. Опште смернице

- обавезно је сктриктно спровођење законске регулативе која се односи на заштиту животне средине и спровођење преузетих међународних обавеза које се односе на сектор саобраћајне инфраструктуре и сектор заштите животне средине;
- потребно је рационално коришћење и уређење простора у оквирима одрживости, заштите јавног интереса, природних и створених вредности, оптимално функционисање планираних садржаја и организовано активирање просторних потенцијала;
- обавезно је на основу Закона о путевима („Службени гласник РС“, број 41/18 и 95/18 - др. закон) и Правилника о условима које са аспекта безбедности саобраћаја морају да испуњавају путни објекти и други елементи јавног пута („Службени гласник РС“, број 50/11) предвидети ширину заштитног појаса Државног пута од 20 метара у односу на земљишни појас Државног пута, на спољну страну и ширину појаса контролисана градње износи 20 метара са спољне стране заштитног појаса;

- обавезно је спровођење смерница за заштиту животне средине дефинисаних у СПУ и имплементираних у Просторни план и њихова детаљна резрада у процесу имплементације планског документа, односно кроз израду техничке документације и Студију о процени утицаја пројекта Државног пута на животну средину у складу са законском регулативом;
- обавезно је спровођење мониторинга квалитета животне средине у складу са релевантном законском регулативом и Програмом праћења стања животне средине дефинисаним у СПУ;
- обавезно обезбеђивање надокнаде у складу са релевантним прописима власницима објекта који су директно угрожени реализацијом Државног пута (заузимање земљушта тј. уклањање објеката на траси будуће саобраћајнице и сл.);
- обезбедити едукацију и учешће јавности у свим фазама реализације пројеката у сектору саобраћајне инфраструктуре.

3.3.2. Посебне смернице за значајне заштиту чинилаца животне средине и природе

Мере заштите ваздуха

За време извођења грађевинских радова потребно је спровести низ мера како би се негативни утицаји на квалитет ваздуха свели на минимум:

- у циљу спречавања неконтролисаног разношења грађевинског материјала транспортним средствима потребно је спроводити чишћење возила пре изласка на јавне површине као и обавезно прекривање или влажење материјала који се транспортује како не би дошло до његовог развејавања;
- по сувом и ветровитом времену спроводити редовно влажење површина са којим може доћи до развејавања прашине;
- обавезно обезбедити техничку исправност механизације, редовним(по потреби ванредним) техничким контолама норми емисије штетних гасова.

Уколико се у непосредној близини налазе угрожени објекти, пројектном документацијом је потребно предвидети следеће мере:

- формирање зелених заштитних шумских појасева, од различитих засада отпорних на загађење ваздуха;
- израда пројекта пејсажног решења за заштиту од загађења ваздуха у непосредној близини пратећих садржаја Државног пута (одморишта, станице за снабдевање горивом итд.).

Мере заштите од буке

Претходном анализом утицаја на животну средину Државног пута урађеној за потребе Генералног пројекта, извршена је анализа утицаја саобраћајне буке. На основу прогнозираног саобраћајног оптерећења за будући путни правац и законом прописаног нивоа буке дефинисана је зона заштите од 100 метара. За сва насеља и објекте који се налазе у овој зони, потребно је дефинисати техничке мере заштите чија реализација мора бити предмет Идејног пројекта, односно Студије о процени утицаја пројекта на животну средину. Потребно је извршити моделовање саобраћајне буке и на основу резултата предвидети дужину потребних конструкција за заштиту од буке у близини

насељених места и објеката, и друге мере у току изградње и у току експлоатације које су неопходне за умањење утицаја буке на околину.

У току извођења радова потребно је предузети следеће мере заштите:

- спроводити редован мониторинг буке у непосредној близини градилишта;
- захтевати од извођача радова да поштује мере ублажавања од буке;
- приликом извођења радова користити модерну опрему са пругушивачима буке (опрема која задовољава захтеве Директиве ЕС/2000/14);
- придржавати се уобичајних радних сати у току дана;
- у близини насеља рад са бучном опремом треба да буде ограничен, обавезна употреба заклона.

Пре пуштања Државног пута у функцију, а на основу локацијских услова, урадити техничку документацију за техничке мере заштите од буке унутар појаса пута (Пројекат за грађевинску дозволу техничких мера заштите од буке и Пројекат за извођење техничких мера заштите од буке), при чему обезбедити следеће мере заштите:

- на местима где долази до прекорачења саобраћајне буке, у близини насељених места и објеката, потребно је планирати техничке мере заштите - конструкције за заштиту од буке;
- конструкције за заштиту од буке морају задовољавати акустичне, конструктивне и визуелне карактеристике;
- конструкције је потребно димензионисати и реализовати за плански период од најмање десет година, са могућношћу етапне надоградње.

Мере заштите тла

Земљиште на подручју плана је релативно очувано од загађења и великим делом погодно за производњу хране. Ради заштите и спречавања неповољног утицаја на квалитет земљишта потребно је предузети следеће мере:

- ради заштите Државног пута од спирања и одроњавања, предвидети озелењавање травом, шибљем и другим аутохтоним растињем која не угрожава прегледност пута косина, усека, засека и насипа, као и друге косине у путном земљишту на локацијама где је то могуће и ако карактеристике терена то омогућавају;
- у циљу заштите пољопривредног земљишта, све радове и интервенције на изградњи планираног пута ограничити на коридор пута уз предузимање свих потребних мера превентивне заштите;
- хумусни материјал који ће бити скинут приликом изградње пута потребно је користити за хумузирање косина насипа. Начин и место његовог депоновања утврдити приликом израде пројектно-техничке документације;
- приликом изградње избећи непотребно збијање тла;
- увести забрану отварања неконтролисаних приступних путева појединим деловима градилишта;
- све манипулације нафтом и њеним дериватима у току процеса градње, неопходно је обављати на посебно дефинисаном месту уз максималне мере заштите како не би дошло до просипања;

- у случају да током радова на локацији дође до хаваријског изливања горива, уља и др. опасних и штетних материја и супстанци, неопходно је Пројектом за извођење предвидети благовремену евакуацију загађеног земљишта на место и под условима надлежне комуналне службе и тренутну санацију терена;
- сва амбалажа за уље и друге нафтне деривате сакупљати и односити на контролисане депоније извођача радова, са којих се контролисано односи преко овлашћеног комуналног предузећа;
- обавезно је паркирање машина само на уређеним местима;
- уколико дође до загађења тла уљем и нафтним дериватима, на тим местима обавезно се уклања део земљишта и односи на депонију предвиђену за такву врсту отпада;
- забрањено је прање машина и возила у зони радова;
- забрана прања миксера и одстрањивање преосталих делова бетонске масе на било које површине ван непосредне површине пута;
- за сва позајмишта и депоније израдити потребну техничку документацију (пројекти рекултивације);
- изградити контролисани систем одвођења атмосферских вода са коловоза до сепаратора за пречишћавање.

Мере заштите вода

Заштита вода и њихово коришћење остварује се у оквиру интегралног управљања водама спровођењем мера за очување површинских и подземних вода и њихових резерви, квалитета и количина. Воде се могу користити, а отпадне воде испуштати уз примену одговарајућег третмана, на начин и до нивоа који не представља опасност од загађивања. Мере заштите вода обезбеђују спречавање или ограничавање уношења у воде опасних, отпадних и других штетних материја, праћење и испитивање квалитета површинских и подземних вода, као и квалитета отпадних вода и њихово пречишћавање. Ради заштите и спречавања неповољног утицаја Државног пута на квалитет вода потребно је предузети следеће мере:

- на деловима трасе које тангирају санитарне зоне заштите водоизворишта доследно примењивати све одредбе Закона о водама („Службени гласник РС“, број 30/10, 93/12, 101/16, 95/18 и 95/18 – други закон) и Правилника о начину одређивања и одржавања зона санитарне заштите изворишта водоснабдевања („Службени гласник РС“, број 92/08);
- пројектно-техничком документацијом и Студијом о процени утицаја пројекта на животу средину предвидети решење обезбеђивања изворишта подземних и површинских вода и заштиту водоносних слојева од загађења;
- обавезно је очување квалитета површинских и подземних вода у складу са захтеваном класом квалитета, у складу са Уредбом о граничним вредностима загађујућих материја у површинским и подземним водама и седименту и роковима за њихово достизање („Службени гласник РС“, број 50/12);
- у близини водотокова користити само квалитетан материјал за насип, као што је шљунак без примеса земље или других нечистоћа;
- приликом израде техничке документације предвидети зоне од биљног покривача између саобраћајнице и водних тела;
- испуштена вода у реципијент квалитетом мора да одговара прописима у области управљања водама, што се доказује пројектом за водотокове и подземне воде;

- пројектно-техничком документацијом предвидети заштиту од ерозије и седиментације;
- на местима укрштања Државног пута са водотоком мора обезбедити протицање меродавних рачунских великих вода грађењем пропуста и мостова;
- Државни пут не сме прекинути водоносне слојеве, уколико пресеца техничком документацијом предвидети дренажни слој којим ће се сачувати континуитет водоносног слоја;
- одводњавање атмосферске воде мора да се обезбеди контролисаним систем одвођења атмосферских вода са коловоза до сепаратора за пречишћавање пре упуштања у реципијент;
- сви објекти који су у функцији Државног пута, ако испуштају отпадне воде у водоток (угоститељски објекти, административни, радионице, сервиси) морају обезбедити третман вода до друге категорије по свим параметрима дефинисаним категоризацијом водотокова;
- приликом пројектовања система за одводњавање отпадних вода са коловозне површине посебну пажњу обратити на местима укрштања Државног пута са водотоковима ради спречавања директног изливања штетних материја у реципијенте;
- доношење акта који регулишу обим и временске интервале поступка контроле, чишћења и према потреби поправака објекат одводњавања површинских вода и објеката за њиховопречишћавање;
- при регулацији водотока предност дати тзв. природном уређењу и биотехничким мерама, са што мање видљивог бетона, камена и геометријски правилних линија регулације;
- за потребе уређења и изградње планираних објеката, предвидети све неопходне земљане и хидротехничке радове, тако да се обезбеди заштита од атмосферских и подземних вода. При томе водити рачуна да се не угрози мелиорационо - дренажна функција постојећих канала. У том смислу, очувати канале по постојећим трасама и профилима, или их евентуално реконструисати или доградити према одређеним потребама, тако да по свим хидротехничким елементима и даље задовољавају потребе функционисања дела мелиорационог система, као и потребе одводњавања;
- обезбедити ширину приобалног земљишта прописану законом. У случају заштите добара посебних вредности и капиталних објеката, обављања других послова од општег интереса, других потреба за заштитом вода, акватичних и приобалних врста, уређења вода, итд. може се одредити другачија ширина одлуком надлежног органа;
- водно земљиште се може користити за изградњу водних објеката, постављању уређаја намењених уређењу вода, одржавању корита водотока и водних објеката, спровођење заштите од штетног дејства вода, а за остале намене у складу са законом и у складу са прописаним забранама, ограничењима права и обавезама за кориснике водног земљишта и водних објеката, одлагања и депоновања дрвне масе, и сл. на водном земљишту, прања механизације и возила и сл. радови који утичу на квалитет вода, стабилност и функциоанланост водних објеката, итд.);
- активности у водном земљишту предвидети у складу са прописаним забранама, ограничењима права и обавезама за кориснике водног земљишта, уз услов да се приликом спровођења активности не погоршава водни режим, не утиче на стабилност и функционалност водних објеката, не ремети пролаз великих вода и омогућава спровођење одбране од поплава;
- за разне активности које су планиране у обухвату Просторног плана, а које могу утицати на водни режим потребно је исходovati водна акта у посебном поступку.

Мере заштите природних добара, флоре и фауне

У израде техничке документације и извођења радова на изградњи Државног пута потребно је спровести мере заштите природних добара биодиверзитета, предела и геонаслеђа, а пре свега:

- очувати интегритет и главне вредности заштићеног подручја Меморијалног природног споменика „Градиште“;
- максимално очувати морфолошке и хидролошке особине подручја у природном и блиско- природном стању уз веће и мање водотоке и канале;
- очувати пољопривредне, еколошке, рекреативне и пејзажно-естетске функције ораница, башта, група стабала, појединачних стабала импозантних димензија, живица, међа, кошаница, воћњака, травних површина, бара и зелених површина чија структура и намена подржава функције копнених еколошких коридора;
- очувати високо зеленило и вредније примераке дендрофлоре (појединачна стабла), шумске екосистеме и комплексе, ливаде и пашњаке, као и природне целине које су повезане водотоцима и крајречном вегетацијом и вегетацијом поред путева и сл.;
- очувати висок ниво квалитета животне средине, како би се могући негативни утицаји изградње и коришћења предметног државног пута и пратећих садржаја на ближу и даљу околину умањили;
- забрањено је уништавање и нарушавање станишта као и уништавање и узнемиравање дивљих врста;
- забрањена је промена намена површина под природном и полуприродном вегетацијом (ливаде, пашњаци, тршњаци итд.);
- забрањена је промена морфолошких и хидролошких особина подручја од којих зависи функционалност коридора;
- очувати и унапредити природне и полуприродне елементе коридора у складу са предеоним и вегетацијским карактеристикама подручја;
- предузети мере којима се обезбеђује спречавање, односно смањење, контрола и санација свих облика загађивања;
- унапредити еколошке коридоре унутар грађевинских подручја успостављањем континуитета зелених површина чија структура и намена подржава функције коридора;
- техничком документацијом ефинисати инжењерскогеолошке услове којима ће се омогућити стабилност тла у току изградње и коришћења путева. Спречити појаву ерозије и инжењерскогеолошких процеса у непосредном окружењу;
- градилиште организовати на минималној површини потребној за његово функционисање како би се избегло уништавање и нарушавање станишта, као и угрожавање дивљих врста;
- просторне и временске активности грађевинских машина ограничити у складу са специфичним еколошким захтевима на местима од значаја за дивље животиње, првенствено птице;
- обезбедити еколошки прихватљиве намене и третман за површине на којима евентуално буду идентификовани приоритетни типови станишта и станишта строго заштићених и заштићених дивљих врста;
- при коришћењу, уређењу и заштити планског подручја, морају се узети у обзир и поштовати одредбе Закона о шумама („Сл. гласник РС“, бр. 30/10, 93/12, 89/15 и 95/18 - др. закон), односно максимално очувати шуме и шумско земљиште као добро од општег интереса;

- ради очувања шума забрањена је сеча стабала заштићених и строго заштићених врста дрвећа; самовољно заузимање шума; уништавање или оштећење шумских засада, ознака и граничних знакова, као и изградња објеката који нису у функцији газдовања шумама; одлагање смећа, отровних супстанци и осталог опасног отпада у шуми, на шумском земљишту на удаљености мањој од 200 m од руба шуме, као и изградња објеката за складиштење, прераду или уништавање смећа; предузимање других радњи којима се слаби приносна снага шуме или угрожавају функције шуме; одводњавање и извођење других радова којима се водни режим у шуми мења тако да се угрожава опстанак или виталност шуме;
- промена намене шума и шумског земљишта одређена је чланом 10. Закона о шумама;
- на меморијалном природном споменику „Градиште“ и његовом заштитном појасу дозвољене су само оне радње, које доприносе његовом одржавању и уређивању, а које не мењају битно његова природна обележја;
- сходно Правилнику о шумском реду („Сл. гласник РС“, бр. 38/11, 75/2016, 94/2017 и 87/2021) сеча стабала, израда, извоз, изношење и привлачење дрвета и други начин померања дрвета са места сече, врше се у време и на начин којим се обезбеђује најмање оштећење околних стабала, подмлатка, земљишног покривача, остале флоре, фауне и објеката, као и спречавање загађивања земљишта органским горивима и моторним уљем. За било какву активност у шуми и на шумском земљишту потребно је прибавити сагласност ЈП „Србијашуме“.
- локације, величину, век трајања и санацију позајмишта, мајдана и депонија земље, камена и другог грађевинског материјала, прилагодити основном циљу смањења негативних ефеката изградње на природу;
- уколико се током радова наиђе на геолошко - палеонтолошке или минералолошко - петролошке објекте, за које се прегпоставља да имају својство природног добра, извођач радова је дужан да, сагласно чл. 99. Закона о заштити природе, у року од осам дана обавести Министарство заштите животне средине, као и да предузме све мере заштите од уништења, оштећења или крађе до доласка овлашћеног лица;
- очувати постојеће зелене површине дуж коридора планиране саобраћајнице и подизање нових зелених појасева у складу са предеоним карактеристикама подручја. Формирати и одржавати појасеве заштитног вишеспратног аутохтоног зеленила (дрвореди у комбинацији са жбуњем и зеленим површинама) од врста отпорних на аерозагађење, са израженом функцијом заштите од ветра и средњег и високог ефекта редукције буке;
- техничка решења реализовати у складу са Правилником о специјалним техничко-технолошким решењима која омогућавају несметану и сигурну комуникацију дивљих животиња („Службени гласник РС“, број 72/10);
- мостове планирати и пројектовати тако да простори испод њих могу бити у функцији еколошких пролаза за животиње, а посебно за несметано кретање акватичних организама (риба, гмизаваца, водоземаца, видри);
- гнезда ретких и угрожених врста птица, посебно већа, чувати од оштећивања а младунце од узнемиравања и уништавања, а уколико се то због радова не може избећи, онда гнездо изместити на другу локацију.

Мере заштите културних добара

Мере за заштиту непокретних културних добара подразумевају да се заштићена непокретна културна добра, добра која уживају претходну заштиту и амбијенталне вредности у подручју обухваћеном инфраструктурним планом, морају третирати у складу са:

- одредбама Закона о културним добрима („Службени гласник РС“, бр. 71/94, 52/11-и др.закон и 99/11-и др.закон) и Закона о културном наслеђу („Службени гласник РС“, бр. 129/2021);
- циљевима, начелима и мерама заштите непокретних културних добара утврђеним Просторним планом Републике Србије ("Службени гласник РС", бр. 88/2010) и Нацрта ППРС од 2021. до 2035. године (у складу са условима Републичког завода за заштиту споменика културе бр. 6-44/2020 од 01.07.2020.године);
- условима за заштиту које утврђује надлежни завод за заштиту споменика културе.

Додатно, посебно су значајне следеће обавезе инвеститора, извођача радова и установа заштите културних добара утврђене релевантном легислативом и исходованим условима у области заштите непокретних културних добара према територијалним надлежностима:

Мере које је прописао Републички завод за заштиту споменика културе:

- за категорисана непокретна културна добра од значаја за Републику Србију важи најстрожији режим заштите, правила уређења и изградње простора;
- забрањују се све врсте изградње и интервенција, осим оних који су у функцији заштите и презентације културног добра;
- забрањује се постављање монтажних киоска, надземних електро-водова и ТТ водова, контејнера, као и депоновање било каквог отпадног материјала на простору или у обухвату заштићене околине непокретног културног добра;
- забрањује се изградња и постављања објеката трајног и привременог карактера који својим изгледом, габаритом, карактером или наменом могу да компромитују споменичка својства непокретног културног добра или деградирају изграђене и природне елементе његове заштићене околине;
- забрањено је неовлашћено копање, одношење камена и земље са налазишта и промена конфигурације терена, забрана изградње објеката, забрана сечења стабала или пошумљавања терена, као и превлачења стабала преко налазишта, забрана градње инфраструктуре, индустријских објеката и постројења, забрана неовлашћеног прикупљања покретних археолошких налаза;
- забрањено је просипање, одлагање и привремено или трајно депоновање отпадних и штетних материја - хемијски агресивних, експлозивних, отровних и радиоактивних, а у његовој заштићеној околини: забрана градње објеката, забрана промене облика терена (нивелација терена, одношење или депоновање земље), забрана пошумљавања терена, сече шума, вађења старих пањева, забрана просипања;
- при пројектовању трасе настојати да се максимално очува аутентичност и интегритет непокретних културних добара и њиховог окружења;

- у планирању изградње деоница пута са пратећим садржајима - трасе инфраструктурног система, веза са окружењем (петље, алтернативни правци), функционалних садржаја, пратећих садржаја у коридору, електро- енергетских водова и постројења, услужних центара аутопута, обавезно је поштовање принципа и одредаба Закона о заштити културних добара и Закона о културном наслеђу као и међународних стандарда;
- техничка решења морају се усагласити са мерама заштите које су утврђене актом о заштити појединачних непокретних културних добара, водећи рачуна о томе да се не угрозе категорисана и друга непокретна културна добра, њихова сигурност и могућност коришћења (посебно археолошка налазишта);
- посебно водити рачуна да све грађевинске и друге активности, посебно на местима где се врши уклањање земље или врше ископи, денivelација, насипи и други земљани и грађевински радови, без обзира на дубину, подлежу условима и мерама заштите надлежног Завода за заштиту сиоменика културе и Републичког завода за заштиту споменика културе, уз обавезно присуство и контролу археолога који ће вршити надзор над извођењем грађевинских и других радова;
- обавеза носиоца Пројекта је да за све планиране радове који су у обухвату планског подручја непокретних културних добара од изузетног значаја прибави посебне услове - мере техничке заштите од стране Републичког завода за заштиту споменика културе, као и да прибаве сагласност па пројектну документацију;
- при реализацији планираних намена, обавеза носиоца Пројекта је стриктно поштовање смерница и мера заштите уређења непокретних културних добара и добара под претходном заштитом, као и археолошких локалитета у складу са претходно утврђеним Условима чувања, одржавања и коришћења непокретних културних добара, добара која уживају претходну заштиту и њихове заштићене околине са утврђеним мерама заштите.

Мере које је прописао Регионални завод за заштиту споменика културе Смедерево:

- потребна је израда посебне Студије заштите непокретних културних добара и добара под претходном заштитом, којом би биле обухваћене следеће активности:
 - истраживање података, прикупљање документације и валоризација споменичких. културних и историјских вредности непокретних културних добара, дефинисање граница заштите и заштићене околине,
 - утврђивање посебних услова заштите за сваки појединачни локалитет са дефинисањем граница заштите и заштићене околине.

До доношења посебних услова за поједине објекте и локалитете важе опште мере заштите и услови чувања, одржавања и коришћења непокретних културних добара и добара под претходном заштитом:

- извођење земљаних радова у оквиру граница Просторног плана врши се према условима Регионалног завода за заштиту споменика културе Смедерево, који се утврђују сходно законској процедури по сваком појединачном захтеву;
- инвеститор и извођач су дужни, да о почетку земљаних радова, обавесте овај Регионални завод, као територијално надлежан, најмање петнаест дана раније, у писаној форми и да обезбеде све потребне услове за њихов континуирани археолошки надзор;

- извођач је дужан да уколико се током радова наиђе на археолошке налазе, одмах без одлагања прекине радове и обавести надлежни завод за заштиту споменика културе и да предузме мере да се налаз не уништи, не оштети и да се сачува на месту и у положају у коме је откривен;
- инвеститор је дужан да обезбеди средства за истраживање, заштиту, чување, публикавање и излагање добра које ужива претходну заштиту, које се открије приликом извођења радова, што ће бити регулисано посебним уговором.

Завод за заштиту споменика културе Ваљево:

- археолошки локалитети се не смеју уништавати и на њима вршити неовлашћено прекопавања, ископавања и дубока заоравања (преко 30 cm);
- у случају трајног уништавања или нарушавања археолошког локалитета због инвестиционих радова, спроводи се заштитно ископавање о трошку инвеститора (члан 110. Закона о културним добрима);
- у непосредној близини археолошких локалитета инвестициони радови спроводе се уз повећане мере опреза и присуство и контролу надлежних служби заштите (Завода за заштиту споменика културе "Ваљево");
- уколико би се током радова наишло на археолошке предмете, извођач радова је дужан да одмах, без одлагања прекине радове и обавести надлежни Завод за заштиту споменика културе и да предузме мере да се налаз не уништи и не оштети, те да се сачува на месту и у положају у коме је откривен;
- забрањује се привремено или трајно депоновање смећа на и у близини археолошких локалитета;
- дозвољава се инфраструктурно опремање простора археолошких локалитета и његово уруђење према посебним условима и стручним мишљењима које доноси Завод за заштиту споменика културе "Ваљево";
- забрањено је вађење и одвожење камена, земље и грађевинског материјала са археолошких локалитета.

Завод за заштиту споменика културе Крагујевац:

- културна добра не смеју се оштетити или уништити нити променити намену без сагласности надлежне службе заштите;
- неопходно је спровести детаљну површинску археолошку проспекцију (археолошко рекогносцирање - површински преглед терена) са циљем дефинисања обима и зона археолошких локалитета који су угрожени изградњом Државног пута и обима неопходних заштитних археолошких истраживања;
- након рекогносцирања издаће се посебни услови и мере техничке заштите за угрожене археолошке локалитете и културна добра која су у зони трасе и угрожена су планираним радовима;
- на основу резултата рекогносцирања, утврдиће се обим радова и потребних финансијских средстава за истраживање и заштиту угрожених локалитета;
- забрањују се радови који могу да наруше стабилност непокретног културног добра, као што су геомеханичка, сондажна испитивања или друга ископавања било какве врсте;
- потребно је континуирано одржавање целокупне зоне амбијенталне заштите, а од стране надлежних служби, под условима, прописима и надзором надлежне службе заштите;

- сви елементи урбаног мобилијара који се постављају у заштићеној околини споменика културе морају добити услове и сагласност надлежне службе заштите;
- евентуална изградња у овој зони подлеже посебним условима и сагласностима надлежне службе заштите.

Мере заштите у случају удеса и пожара

С обзиром на чињеницу да постоји вероватноћа удеса возила која транспортују опасне материје неопходно је предвидети посебне мере заштите у таквим ситуацијама. Низ мера које су планиране у склопу опште заштите животне средине имају свој пуни смисао и обезбеђују значајну поузданост читавог система и у случајевима хаваријских загађења. Насипи преко 5 метара, мостови преко водотокова представљају најугроженија места на Државном путу на којима постоји највећи ризик од загађења услед акцидента. Имајући у виду значај подручја кроз које пролази траса будуће Државног пута потребно је да се још у фази планирања и пројектовања објекта предвиде мере превенције и мере санације.

Мере превенције:

- обавезно предвидети техничке мере заштите у попречном профилу пута (попуњавајући слојеви, хидроизолациони слојеви);
- студијом процене утицаја на животну средину обавезно предвидети мере заштите у фази градње и у фази експлоатације;
- обавезно предвидети мере ограничења брзине за возила која превозе опасне терете које су предвиђене Законом о безбедности саобраћаја на путевима ("Службени гласник РС", број 41/09, 53/10, 101/11 2/2013 – одлука УС, 55/2014, 96/2015 – други закон, 9/2016 – одлука УС, 24/2018, 41/2018, 41/2018 – други закон, 87/2018, 23/2019 и 128/2020 – други закон) и Законом о транспорту опасног терета ("Службени гласник РС", број 88/10, 104/16 - др. закон, 83/18 - др. закон);
- потребно је планирати депоновање одређених количина сорбента и одговорајуће механизације у бази за одржавање деонице Државног пута;

Мере санације:

- у фази планирања и пројектовања треба предвидети мере евакуације и неутрализације токсичних супстанци;
- у случају хаварије возила са опасним теретом (у прашкастом, грануларном, течном или гасовитом стању) саобраћај обавезно зауставити, пребацити на другу траку Државног пута и послати захтев специјализованој служби у најближем месту или бази за одржавање или МУП - Србије Сектор за ванредне ситуације;
- потребно је ограничити истицање опасне материје;
- потребно је ограничити изливену течност на простор на који се излива;
- прикупљене материје третирати са посебним поступцима регенерације и њихово депоновање на специјализоване депоније;
- обавезна употреба специјалних сорбена са и других средства за деконтаминацију терена и санирање последица на месту изливања опасних материја;

- уколико дође до загађења у границама и ван граница путног појаса обавезно примени методе ремедијације како земљишта тако и подземних вода уколико дође до контакта;
- техничком документацијом предвидети превентивне и оперативне мере заштите, реаговање и поступке санације за случај хаваријског изливања опасних материја у околину, превенцију као и обавезу и мере заштите и санације.

За превентивну заштиту од пожара, као и његово успешно елиминисање, примењиваће се Законом о заштити од пожара („Службени гласник РС“, број 101/09, 20/15, 87/18 и 87/2018 – други закон) утврђене мере и критеријуми противпожарне заштите. Дужи тунели предствљају најугроженије објекте од пожара па је, приликом израде техничке документације, потребно израдити Елаборат о заштити од пожара и прибавити у складу са Законом о заштити од пожара Сагласност на техничку документацију Министарства унутрашњих послова – Сектора за ванредне ситуације.

У случају изградње нових севесо постројења/комплекса, а у складу са Правилником о садржини политике превенције удеса и садржини и методологији израде Извештаја о безбедности и Плана заштите од удеса („Службени гласник РС“, број 41/10), као полазни основ за идентификацију повредивих објеката разматра удаљеност од минимум 1000m од граница севесо постројења, односно комплекса, док се коначна процена ширине повредиве зоне - зоне опасности, одређује на основу резултата моделирања ефеката удеса.

Идентификација севесо постројења/комплекса вршити на основу Правилника о листи опасних материја и њиховим количинама и критеријумима за одређивање врсте докумената које израђује оператер севесо постројења, односно комплекса („Службени гласник РС“, број 41/10, 51/15 и 50/18).

4. СМЕРНИЦЕ ЗА НИЖЕ ХИЈЕРАРХИЈСКЕ НИВОЕ

За потребе израде пројектно-техничке документације инфраструктурног коридора државног пута I реда „Вожд Карађорђе“, потребна је израда Студије о процени утицаја на животну средину у складу са Законом о процени утицаја на животну средину ("Службени гласник РС", бр. 135/04 и 36/09). Студијом је потребно посебно обрадити:

- стање биодиверзитета у зони пута у циљу дефинисања техничких мера које омогућавају несметано кретање животињских врста;
- техничке мере заштите површинских и подземних вода, посебно у односу на изворишта водоснабдевања у близини коридора планиране саобраћајнице;
- техничке мере за заштиту од буке на деловима трасе Државног пута које пролазе у близини објеката;
- мере деловања у случају удеса на Државном путу када постоји опасност од изливања опасних и штетних материја.

За пратеће садржаје (објекте) у функцији планираног пута који се налазе у коридору пута, инвеститор је у обавези да се обрати надлежном органу за послове заштите животне средине са Захтевом за одлучивање о потреби израде студије о процени утицаја на животну средину, у складу са:

- Законом о заштити животне средине ("Службени гласник РС", бр. 135/04, 36/09, 72/09 – 43/11, 14/2016, 76/2018, 95/2018 - др. Закон и 95/2018 – др закон),
- Законом о процени утицаја на животну средину ("Службени гласник РС", бр. 135/04 и 36/09),
- Правилником о садржини студије о процени утицаја на животну средину ("Службени гласник РС", бр. 69/2005), и
- Уредбом о утврђивању Листе пројекта за које је обавезна процена утицаја и Листе пројеката за које се може захтевати процена утицаја на животну средину ("Службени гласник РС", бр. 114/08).

Студијом о процени утицаја пројекта инфраструктурног коридора Државног пута „Вожд Карађорђе“ на животну средину потребно је испитати могуће ефекте изградње и функционисања саобраћајнице на врсте угрожених дивљих биљака и животиња и на станишта која евентуално буду идентификована на коридору и у непосредној непосредној близини и утврдити конкретне мере њихове заштите као и ближе мере заштите осталих природних вредности које се установе у појасу пута и његовом непосредном окружењу, укључујући и евентуалну изградњу и уређење адекватних денivelисаних пролаза (екодукта) за домаће животиње и дивље животиње.

У циљу превентивне заштите непокретних културних добара извршити археолошко рекогносцирање. На основу археолошког рекогносцирања, односно детаљног површинског прегледа терена, потребно је према потреби заштитна археолошка истраживања на археолошким локалитетима на коридору и његовој непосредној околини, као и на другим деловима трасе пута у извођачком (путном) појасу и на

позајмиштима и депонијама земље и другог материјала. Археолошко рекогносцирање спровести у току израде техничке документације или у другој одговарајућој фази пројекта пута, а у склопу прибављања ближих услова чувања, одржавања и коришћења за потенцијално угрожене археолошке локалитете на траси пута од надлежних завода за заштиту споменика културе. На основу рекогносцирања утврдити, између осталог, методе и обим неопходних заштитних археолошких истраживања.

5. ПРОГРАМ ПРАЋЕЊА СТАЊА ЖИВОТНЕ СРЕДИНЕ У ТОКУ СПРОВОЂЕЊА ПЛАНА (МОНИТОРИНГ)

Успостављање ефикасног мониторинга предуслов је остваривања циљева у области заштите природе и животне средине, односно циљева СПУ и представља један од од основних приоритета имплементације просторних планова. Према Закону о заштити животне средине, Влада доноси програм мониторинга на основу посебних закона за период од две године за територију Републике Србије, а јединица локалне самоуправе, доноси програм праћења стања животне средине на својој територији, који мора бити усклађен са претходно наведеним програмом Владе. Законом о стратешкој процени утврђена је обавеза дефинисања програма праћења стања животне средине у току спровођења плана или програма за који се Стратешка процена ради.

У овој фази реализације пројекта планираног пута као специфичног линијског објекта, потребна је перманентна контрола спровођења мера заштите дефинисаних у Просторном плану и СПУ.

Детаљан програм праћења стања појединачних параметара животне средине потребно је дефинисати у току израде Студије о процени утицаја пројекта предметне деонице планираног пута на животну средину на основу детаљних опсервација простора и техничких параметара за изградњу. При томе, посебан акценат треба ставити:

- на мониторинг буке који се врши систематским мерењем, оцењивањем или прорачуном одређеног индикатора буке, у складу са Законом о заштити од буке у животној средини („Службени гласник РС“, број 36/09 и 88/10) и
- на мониторинг квалитета ваздуха у зони Државног пута, у складу са Уредбом о условима за мониторинг и захтевима квалитета ваздуха („Службени гласник РС“, бр. 11/10, 75/10, 63/13) и другим подзаконским актима.

Индикаторе за праћење стања животне средине ускладити са Правилником о националној листи индикатора заштите животне средине ("Службени гласник РС", број 37/2011).

6. ПРИКАЗ КОРИШЋЕНЕ МЕТОДОЛОГИЈЕ У ИЗРАДИ СТРАТЕШКЕ ПРОЦЕНЕ

Садржај стратешке процене утицаја на животну средину и методолошки оквир израде и процедуре су дефинисани Законом о стратешкој процени утицаја на животну средину и Законом о заштити животне средине.

Приликом израде стратешке процене утицаја на животну средину за предметни план, примењен је модел вишекритеријумске квалитативне експертске евалуације планских решења у односу на дефинисане посебне циљеве стратешке процене и припадајуће индикаторе одрживог развоја.

"Методологија за стратешку процену утицаја планова, програма и стратегија на животну средину – метод вишекритеријумске евалуације" која је примењена у овом извештају регистрована је код Завода за интелектуалну својину у Београду као ауторско дело број А-336.

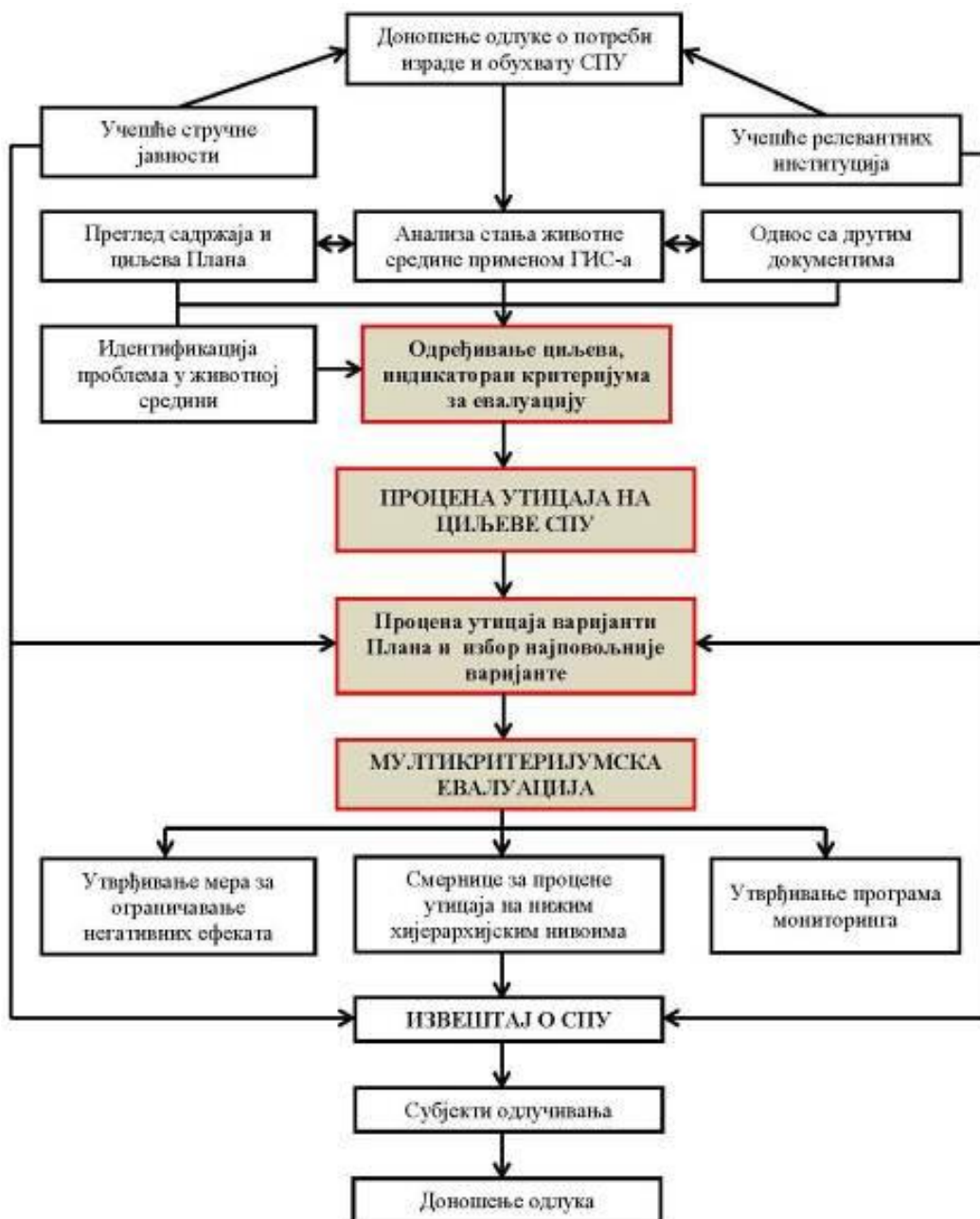
Начин приказивања могућих утицаја применом матрица омогућава јасан увид у позитивне и негативне утицаје сваког појединачног планског решења што је, у контексту учешћа заинтересованих органа, организација и јавности, од посебног значаја.

У смислу општих методолошких начела, стратешка процена утицаја је урађена тако што су претходно идентификовани: полазни програмски елементи, полазне основе, постојеће стање животне средине. Битан део истраживања је посвећен:

- процени постојећег стања, на основу кога се могу дати еколошке смернице за планирање,
- квалитативном одређивању могућих утицаја планираних активности на основне чиниоце животне средине,
- анализи планских решења на основу којих се дефинишу еколошке смернице за спровођење плана и имплементацију, тј. за утврђивање еколошке валоризације простора за даљи развој.

Циљеви стратешке процене утицаја одређени су на основу анализе стања животне средине и значајних питања, проблема, ограничења и потенцијала планског подручја, као и приоритета за решавање еколошких проблема, а у складу су са општим циљевима и начелима одрживог развоја. За сваки од постављених посебних циљева стратешке процене су дефинисани индикатори у односу на које ће се оцењивати планска решења. Индикатори су веома прикладни за мерење и оцењивање планских решења са становишта могућих штета у животној средини као и за утврђивање које неповољне утицаје треба смањити или елиминисати. Сврха њиховог коришћења је у усмеравању планских решења ка остварењу циљева који се постављају. Представљају један од инструмената за систематско идентификовање, оцењивање и праћење стања, развоја и услова средине и сагледавање последица. Они су средство за праћење извесне променљиве вредности у прошлости и садашњости, а неопходни су као улазни подаци за свако планирање.

Слика 6.1. Процедура и методологија израде извештаја о СПУ



7. ПРИКАЗ НАЧИНА ОДЛУЧИВАЊА

Према члану 18. Закона о СПУ, орган надлежан за припрему плана и програма доставља заинтересованим органима и организацијама на мишљење извештај о стратешкој процени. Заинтересовани органи и организације дужни су да доставе мишљење у року од 30 дана од дана пријема захтева за давање мишљења. У овом делу посебно је важна сарадња са Заводом за заштиту природе.

Према члану 19. Закона о СПУ, потребно је обезбедити учешће јавности у разматрању извештаја у оквиру излагања плана и програма на јавни увид и одржавања јавне расправе. Орган надлежан за припрему плана и програма обавештава јавност о начину и роковима увида у садржину извештаја и достављање мишљења, као и времену и месту одржавања јавне расправе у складу са Законом.

Досадашњи начин јавне расправе у оквиру процеса доношења просторних планова није усклађен са савременом праксом у већини европских земаља, а посебно одступа од пропозиција "Архуске конвенције о доступности информација, учешћу јавности у доношењу одлука и доступности правосуђа по питањима заштите животне средине" (ЕСЕ/СЕР/43/98), које су нашле своје место у Закону о заштити животне средине (члан 81).

Због значаја пројекта, односно могућих утицаја (позитивних и негативних) предложеног плана на животну средину, социјални и економски статус локалних заједница на траси коридора планиране Државног пута, важно је адекватно и "транспарентно" укључивање заинтересованих страна (инвеститора, надлежних државних органа, локалних управа, невладиних организација и становништва) у процес доношења одлука по питањима заштите животне средине.

Учесће надлежних органа и организација обезбеђује се писменим путем и путем презентација и консултација у свим фазама израде и разматрања стратешке процене. Учесће заинтересоване јавности и невладиних организација обезбеђује се путем средстава јавног информисања и у оквиру јавног излагања, на начин на који епидемиолошка ситуација у вези са пандемијом вируса *Covid-19*, то омогући.

Што се тиче начина на који су питања животне средине укључена у Просторни план, у Стратешкој процени је истакнуто да су израда Просторног плана и Стратешке процене текли упоредо, чиме се створила могућност да се циљеви СПУ укључе у најранију фазу дефинисања планских концепција по секторима плана чиме се остварио интегрални приступ у планирању и заштити животне средине. Резултат тога је да су планска решења креирана у контексту заштите животне средине и то у односу на оне елементе које овакав пројекат може доминантно имплицирати.

8. ЗАКЉУЧЦИ ДО КОЈИХ СЕ ДОШЛО ТОКОМ ИЗРАДЕ СТРАТЕШКЕ ПРОЦЕНЕ УТИЦАЈА

У Извештају о стратешкој процени утицаја Просторног плана подручја посебне намене намене инфраструктурног коридора државног пута I реда „Вожд Карађорђе“ на животну средину анализирано је: значај и карактеристике Просторног плана, карактеристике утицаја планираних садржаја и друга питања и проблеми заштите животне средине у складу са критеријумима за одређивање могућих стратешки значајних утицаја Просторног плана на животну средину, а узимајући у обзир планиране намене.

За вредновање је коришћен метод вишекритеријумске евалуација планских решења у односу на постављене циљеве стратешке процене утицаја и релевантне индикаторе за њихову оцену, засноване на основном сету индикатора одрживог развоја УН и Правилнику о националној листи индикатора заштите животне средине ("Службени гласник РС", број 37/2011). Укупно је вредновано петнаест планских решења, у односу на 10 циљева Стратешке процене и 16 припадајућих индикатора.

Акцент у процесу вредновања планских решења посвећен је анализи њиховог утицаја на потенцијално најосетљивије чиниоце животне средине на конкретном простору, а посебно утицају буке и аерозагађења на становништво и природне вредности подручја.

Резимирајући утицаје планских решења на циљеве СПУ, може се констатовати да ће реализација планиране инфраструктурног коридора државног пута I реда „Вожд Карађорђе“ произвести позитивне и негативне утицаје на планском подручју.

Идентификовани стратешки значајни позитивни утицаји имају регионални карактер. Наиме, као резултат изградње Државног пута очекују се јаки дуготрајни позитивни утицаји регионалног карактера на подстицање економског развоја услед бољег регионалног повезивања и доступности антропогеним садржајима у простору у простору. Новопланирани Државни пут и његове везе са аутопутем Е-75 и Е-763 имају оперативне циљеве који ће омогућити повећање конкурентности пољопривреде, повезивање пољопривреде са компаративним делатностима, обнову и валоризацију традиционалних виногорја и очување њихових пејзажних карактеристика као и привредни развој у деловима недовољно повезаних градова и регија са постојећим аутопутним коридорима, све у циљу унапређења повезаности привреде и осталих делатности. Уз друге мере и програме, саобраћајно интегрисање планског подручја у простор Србије и његову постојећу саобраћајну мрежу мајвећег значаја, сматра се једним од главних предуслова бржег привредног и социјалног развоја. Услов за остваривање тог циља, односно за постизање већих позитивних ефеката утицаја инфраструктурног коридора на шире окружење, јесте изградња предметне деонице Државног пута. Добра приступачност саобраћајној инфраструктури подразумева координирани развој саобраћајних система и предуслов је побољшања услова за равномеран економски и социјални развој, остваривање уравнотеженог регионалног развоја и полицентричног система урбаних центара. Повећање приступачности треба да прати умрежавање функционалних урбаних подручја. Токови људи, добара и капитала кретаће се ка великим центрима и њиховим функционалним подручјима, односно ка постојећим саобраћајницама највишег ранга.

Негативни утицаји су према критеријумима за вишекритеријумску евалуацију планских решења у већини окарактерисани као малог интензитета и локалног су карактера, односно нису оцењени као стратешки значајни. Ради се доминантно о утицајима који се односе на могуће повећање загађујућих материја у ваздуху и повећање интензитета буке, односно могућем излагању становништва овим утицајима на деоницама где Државни пут пролази у близини насеља или стамбених објеката. Ови утицаји су међутим умањени реализацијом техничких решења за заштиту од буке која су Предвиђена просторним планом. Негативне утицаје могуће је очекивати и услед измештања одређеног броја постојећих објеката који се налазе у коридору планираног Државног пута, али и у случају удеса на деоници пута у близини постојећих објеката или у зони санитарне заштите изворишта водоснабдевања (могући повремени/привремени утицаји). Идентификовани су и негативни утицаји на пољопривредно земљиште и шумско земљиште где ће доћи до пренамене земљишта у уском коридору пута. Ово је неминовна последица развоја саобраћајне инфраструктуре. Оправданост промене намене земљишта огледа се у економским бенефитима реализације овог пројекта.

Кумулативни и синергијски ефекти предметног плана могући су приликом суперпонирања буке са Државног пута и постојеће буке која настаје у саобраћају на постојећим саобраћајницама у непосредној близини и на укрштањима планиране и постојећих саобраћајница. Исто се односи и на квалитет ваздуха где може доћи до суперпонирања загађујућих материја са планираног пута, саобраћаја из урбаних целина и индивидуалних ложишта или производних процеса. Најзад, развој саобраћајне инфраструктуре, у корелацији са просторним развојем подручја које тангира планирана деоница Државног пута, очекивано ће резултирати бржим социо-економским развојем кроз бољу доступност подручја.

Реализацијом мера заштите природе, природних вредности, непокретних културних добара и животне средине ствара се могућност превентивне, али и активне заштите. Такође, њима се релативизују сви процењени негативни утицаји планских решења на циљеве СПУ, а утврђују идентификовани позитивни утицаји, што је са аспекта свеукупног утицаја Просторног плана на животну средину од изузетног значаја.

Да би позитивни плански утицаји остали у процењеним оквирима који неће оптеретити капацитет простора, а могући негативни ефекти планских решења максимално умањили, дефинисане су и таксативно наведене мере/смернице заштите које је потребно спроводити у процесу имплементације Просторног плана кроз пројектну документацију и изградњу Државног пута. Све ове мере интегрисане су и у текст Просторног плана како би се плански и формално утврдило њихово спровођење у фази имплементације Просторног плана. Детаљне организационе и техничко-технолошке мере заштите у току изградње и експлоатације планираног инфраструктурног коридора државног пута I реда „Вожд Карађорђе“ биће дефинисане Студијом о процени утицаја пројекта на животну средину на нивоу техничке документације у складу са препорукама СПУ.

Резимирајући све наведено, закључак Извештаја о СПУ је да су Просторним планом и СПУ анализирани могући утицаји планираних намена и предвиђене одговарајуће планске и одређене техничке мере заштите, како би планиране активности биле у функцији реализације циљева одрживог развоја на предметном простору. У том контексту, СПУ садржи релевантне елементе за доношење одлуке о прихватљивости Просторног плана са аспекта са аспекта могућих утицаја на животну средину.